

Nerabeen
laguntzarako programa



2016ko TXOSTENA

www.programanorbera.org





IZENDAPENA

NORBERA, arrisku edota babesgabe egoeran dauden nerabeei eta haien senideei laguntza eskaintzen dien programa.

HELBURU OROKORRA

Nerabezaroa bereziki modu gatazka-tsuan bizi duten eta gizarte bazterketaren arriskuan dauden 13 eta 18 urte bitarteko nerabeen erabateko integrazio soziala bermatzea.

JARDUERAREN LURRALDE ESPARRUA

Gipuzkoako probintzia.

AZPIEGITURA

Esklusiboki, nerabeen eta haien familien eskuhartzeari zuzenduriko zentrua; 1000tik gorako azalera duelarik.

KOKAPENA

Donostiako Ategorrieta auzoan dago kokatuta. 17 urte baino gehiago daramatza martxan eta inongo gatazkarik gabe, normaltasunez integratua dago bere ingurunean.

IRISGARRITASUNA

Bai Renfeko geltokia bai eta 7 autobus geltoki ezberdin, 300 metrotako erradio batean.

EKINTZARAKO EGOKITZAPENA

Eremu zabal eta anitzak.

UNITATE TEKNIKOEN DESBERDINTZEA

Talde tekniko eta eremu desberdinak nerabe zein familien eskuhartzerako.

HORNIKUNTZA: BEHARREZKO EKIPAMENDUZ HORNITUTA; Ekipo informatikoak, ADSL, Izan Fundazioko intraneterako sarrera eta ekintzen gauzatzerako beharrezko den material suntsikor eta ez suntsikor guztia.

ARRETARAKO ORDUTEGIA

Astelehenik - Ostiralera (urte osoan): 9.00 - 13.00 / 15.30 - 20.30
Ostiraletan 18:30ak arte.

IREKIERA URTEA

1997.

AURKIBIDEA

1. Sarrera	5
2. Zentroaren ezaugarriak	6
3. Giza baliabideak	10
• Aurkezpena -Laburpena	
• Kanpo/Barne koordinazioa-Lana sarean	
• Etengabeko formazio aktibitateak	
• Langileen asebetetze maila	
4. Esku-hartze Programa	20
• Aurkezpena -Laburpena	
• Esku-hartzeko ildoak	
• Oinarri metodologikoak, prozesuen bidezko lana	
• Nerabeen eta familien jardueren balantzea	
• Erabiltzaileen profil orokorra	
• Nerabeen eta familien asebetetze maila	

“MOTIBATZEN ETA ABERASTEN GAITU EGUNERO EGITEN DUGUNAK: NERABEAK ETA HAIEN FAMILIAK BABESTU ETA LAGUNTZEAK”

Norbera Lantaldea

SARRERA

Honako txosten honek 2016. urtean egindako lana azaltzen du.

NORBERAK 211 NERABE ETA HAIEN FAMILIAK ARTATU DITU. AURRERAXEAGO ZEHATZAGO AZALDUKO DEN BEZALA, NERABE HORIEXEN 383 SENIDERENTZAT ERE AKTIBITATEAK PROGRAMATU DIRA.

Urtero bezala Norberan artatutako nerabeen jatorriko ikastetxe asko ere goraiatu nahi ditugu, bai eta beste agente askoren lankidetzeta ere: gizarte-langileak, prebentzio-teknikariak, kale-hezitzaileak, Harrerako Etxeak, Buruko Osasun moduluak, Haur eta gazteentzako Psikiatria taldea, Ingurune Irekian Betearazteko Zerbitzua... Haien koordinazio eta jarraipen lanaren bidez errazten baitigute egiten ari garen betekizuna.

Instituzio desberdinen laguntza ezinbestekoa da Norbera programak garatzen dituen jarduera hezigarri-terapeutikoei «estaldura formala eta egonkortasuna» ematen bait die.

Maiatzean Norberak antolatutako Kongresua azpimarratu behar dugu. **“Nerabezaroa Aukeren Aroa”** izenburupean eta Donostiako Udaletxearen laguntzarekin, 600 lagun bildu dira Kursaal Kongresu Jauregian mundu mailako garrantzi handieneko profesionalen hitzaldiak entzuterako. Boris Cyrulnik, Javier Elzo, Jorge Barudy, Maryorie Dantagnan eta nola ez Norbera programaren profesionalak hartu dute parte. Ponentziak eskuragarri dituzue www.programanorbera.org webgunean.

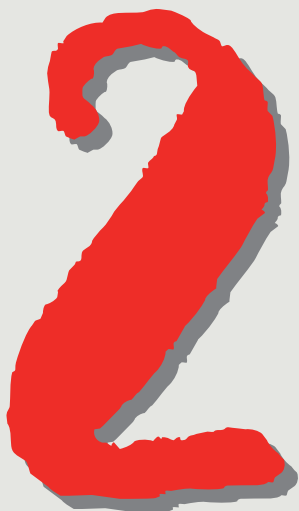


Eskerrak eman nahi dizkiegu Norbera posible egin duten guztiei. Lehenik eta behin, nerabeei eta haien familiei, beren ahalegin eta inplikazioaz programaren protagonistak dira eta.

Bigarrenik, Notre Dameko lekaimeei, orain erabiltzen ari garen instalazioak modurik desinteresatuenean utzi dizkigutelako: haiek gabe ezinezkoa izango zatekeen programaren garapena.

Hirugarrenik, sentiberatasuna eta inplikazioa erakutsi dizkiguten instituzioei. Batik bat, Gipuzkoako Foru Aldundia, bere Gizarte Politika Departamenduaren bitartez; Eusko Jaurlaritzako Osasun, Enplegu eta Gizarte Politika eta Hezkuntza Sailak; Heziketa Kontentsatorioko Kontsorzioa, Udalak, Laboral Kutxa, Danobat Group, Kongregazio Erlijiosoak, Erakunde eta pertsona kolaboratzaileak.

Ezin dugu bukatu gure programaren jardunbideetan zuzenean lagundu diguten boluntarioak propio aipatu gabe.



ZENTROAREN EZAUGARRIAK

- Aurkezpena- Laburpena
- Instalazioak:
 - Nerabeak
 - FamiliaK
 - Kokapen planoa

AURKEZPENA

LABURPENA

IZENDAPENA

NORBERA, arrisku edo babesgabetasun egoeran dauden nerabeei laguntzeko Programa.

HELBURU OROKORRA

Nerabearoa bereziki gatazkatsua daramaten eta bazterketa egoeretara erortzeko arriskuan dauden 13 eta 18 urte arteko nerabeen integrazio sozial osoa erraztea.

JARDUTEKO LURRALDE-ESPARRUA

Gipuzkoa.

AZPIEGITURA

Nerabeekin eta haien familiekin esku-hartze lanak eskusiban egiteko zentroa, guztira 1000 m² baino gehiagoko azalera erabilgarria duena.

KOKALEKUA

Donostiako Ategorrieta auzoan. 19 urte luzeko jardunbidean bere inguruan «normaltasunez, istilurik gabe» integratua.

IRISGARRITASUNA

7 autobus-lineek eta Renfeko aldiriek geltokiak dituzte 300 metro eskaseko tartean.

AKTIBITATERAKO EGOKITASUNA

Espazio zabalak eta zeregin desberdinetarako egokituak.

UNITATE TEKNIKOEN BEREIZKETA

Espazio eta ekipo tekniko bereziak Nerabeekin Esku-hartzeetarako eta haien Familiekin Esku-hartzeetarako.

EKIPAMENDUA

Aktibitateak egoki garatu ahal izateko, badago behar adina altzari, ekipo informatiko eta material suntsikor zein ez suntsikor, gehi Internet ADSL eta IZAN Fundazioaren Intranet sare-bideak ere.

ARRETARAKO ORDUTEGIA

Astelehenetik ostiralera, urte osoan.
(ostiral arratsaldeetan, 18:30ak arte)
Nerabeak: 9.00 - 13.00 / 15.00 - 20.30
Familiak: 9.00 - 13.00 / 15.30 - 20.30

IREKI ZEN URTEA

1997.



INSTALAZIOAK

NERABEAK

Ategorrietan (Donostian), Intxaurren kaleko 9an kokaturik, 100 neraberentzako toki daukate. Notre Dame ikastetxea izandako eraikinean egokitu dira, eta arretarako propio prestatutako gune hauek ditu: topaketa-aretoa jokoekin (billarra, futbolina, ping-ponga, minikatea, etab...), ataripea duen jolas-patio zabala, taldeka edo banaka elkarrizketak egiteko bost areto, areto bat hezitzaileentzat, eskola-laguntzarako ikasgela bat, sukaldea, bainugelak eta komunak solairuko, saskibaloi kantxa, ataripe/terraza eta dutxak.





GIZA BALIABIDEAK

- Aurkezpena -Laburpena
- Kanpo/Barne koordinazioa-Lana sarean
- Etengabeko formazio aktibitateak
- Langileen asebetetze maila

AURKEZPENA

LABURPENA

ERAKUNDE ARDURADUNA

31 urte dira IZAN Fundazioak Esku-hartze Psikosozialerako Programak garatzen dituela, eta lortu duen sustraitzea eta jasotzen duen babes soziala direla eta, erreferente bilakatu da Gipuzkoan.

LANTALDEAREN OSAERA

Arreta Zuzeneko Ekipoko zazpi profesionalak eta Laguntzeko Ekipoko lauek osatzen dute lantalde egonkorra. Diziplinarreko ekipo zabala eratzen duten kualifikazio handiko profesionalak dira (psikologoak, pedagogoak, psikopedagogoak, mediku psikiatra eta administraria), etengabeko formazio prozesuan dihardutenak; izan ere, Erakundeak sustatu egiten du formazio-aktibitate ugartan parte har dezaten, bai Erakundeak berak antolatutakoetan, bai kanpoko agenteek egindakoetan.

Lantaldea elebiduna da (%70ean) eta parekidea genero aldetik. Borondatezko langileek ekarpen osagarria egiten dute.

ESKARMENTUA

Arrisku egoeran dauden nerabeekin eta haien familiekin esku hartzeko jardunean, lantaldea zaildu eta sendotu egin da 16 urte luzeotan.

MOTIBAZIOA

Bere jardunbide profesionalari hertsiki atxikitako lantaldea da, enplegatuen biurteko inkestatik ondorioztatutako datuek ederki adierazten dutenez. 2016ean lortutako emaitza 7,79 izan da. gehienezkoa 10 delarik.

UNITATE TEKNIKOETAN EGITURATUA

Nerabeekin Esku Hartzeko Unitatea eta haien Familiekin Esku Hartzeko Unitatea.

KOORDINAZIOA

Unitateek barne-lanean era koordinatuan dihardute, eta beren eginkizuna sarean gauzatzen dute hainbat Instituzio eta Erakunderekin: Udalen Oinarrizko Gizarte Zerbitzuak, ikastetxe eta EPZk, Osasun Zentroak, Harrera Etxeak, Kaleko Hezitzaileak...

Arrisku egoeran dauden nerabeentzako Esku Hartzeko Estatuko beste Programekin ere etengabeko harremanetan egoten gara.

Nerabeak ez ezik haien familiak ere artatzen dituzten profesionalek osatzen dute Norberaren Esku-hartze lantaldea. Halako lan-banaketa honako arrazoi hauetan oinarritzen da:

- ➔ Hezitzailearen eta nerabearen arteko konfidentzialtasun harreman bat ahalbidetzea. Funtsezkoa dela uste dugu, konfidentzialtasun harreman bat sortzeko ez ezik, baita, gatazkarik sortuz gero, nerabeak ez hartzeko hezitzailea familiaren aliatutzat.
- ➔ Banaketa honek gaztetoekin zuzenean lan egiten duen prozesuen erritmoa markatzea ahalbidetzen dio hezitzaileari, halako harreman batean familiaren aldetik sor litezkeen ohiko interferentziak pairatu beharrik gabe.
- ➔ Nerabearen problematikan eragiteaz gain, beharrezkoa da azterketa eta errebisio prozesu bat sustatzea gurasoengan ere, bai beren jarrerez, bai seme-alabarengandik espero dutenaz.

Honako pertsona hauek osatzen dute lan taldea

NERABEEN ARRETA:

Luis Enrique Cia Mujika	Pedagogo. Familia Aholkularia. Erabateko arduraldia.
Mónica Egido González	Psikologa. Familia Terapeuta. Erabateko arduraldia.
Itziar Sorozabal Lekuona	Psikologa. Erabateko arduraldia.
Iván Rodríguez Ibarra	Gizarte Langilea. Familia Aholkularia. Erabateko arduraldia.

FAMILIEN ARRETA:

Maribel Elustondo Tapia	Psikopedagoga. Familia Terapeuta. Erabateko arduraldia.
Alberto Ruiz de Alegría Madariaga	Psikologoa. Erabateko arduraldia.
Leire Zapirain Irazu	Psikologa. Sexologa. Familia Terapeuta. Erabateko arduraldia.

LAGUNTZA ESPARRUA:

Izaskun Sasieta Larrañaga	Pedagoga. Izan Fundazioko Programen Zuzendaria. Erabateko arduraldia.
José Antonio Diego Kerejeta	Psikologoa. Irakaslea. Erabateko arduraldia.
M ^a Jesús Sagastiberri Arruebarrena	Psikiatra. Zatiko arduraldia.
Agurtzane Etxabe Aiausti	Administratiba. Zatiko arduraldia.

2014a ezkerotik **IZAN FUNDAZIOAK EMAKUMEEN ETA GIZONEN BERTINTASUNERAKO LANKIDETZA ERAKUNDEA** da.

Berdintasunaren aldeko kudeaketa beti egon da Fundazioaren oinarrian. Horren adibide dira orainarte garatutako hainbat ekintza:

- ➔ Programen zuzendaritza emakume baten esku.
- ➔ Langileen artean emakume eta gizonezkoen arteko oreka: %54,55 emakumezko eta %45,45 gizonezko.
- ➔ Datuak kudeatzeko garaiak emakumezkoak eta gizonezkoak bereizten dituen sistema Informatikoa, bakoitzaren ezaugarria aztertzearen, beti ere berdintasunaren ikuspegitik.
- ➔ Sexuarengatik diskriminazio eza erakundearen xede, ikuspegi eta baloreetan.
- ➔ Hizkuntzaren eta Irudiaren erabilpen ez sexista.
- ➔ Ordainketa politika gardena eta berdina langile guztientzat.



Gainera, Jazarpen laboraleko, jazarpen sexualeko eta jazarpen sexista edo sexuagatiko egoeren aurrean prebenitzeko eta jarduteko protokolo bat dugu eta baita Erabilera Inklusiboko Hizkuntza Gida:

Gainera 2016. urtean zehar, IZAN Fundazioko profesionalak **“Gizonduz ekimena”**ren eskutik 3 prestakuntza saio jaso dituztela nabarmendu nahi dugu. Hiru saio antolatu dira, 4 ordukoak bakoitza, besteak beste honako gaiak lantzen ari gara:



- **Maskulinitateak eta emakumeen aurkako indarkeriaren prebentzioa.**
- **Gazteak, maskulinitateak, teknologia berriak eta berdintasunharremanak.**
- **Maskulinitatea eta emakumeen ahalduntze-prozesuak**

GIZONDUZ, gizonak sexuen arteko berdintasunaren alde kontzientziatzeko eta beren parte-hartzea eta inplikazioa bultzatzeko Eusko Jaurlaritzaren ekimen aitzindaria da eta Emakunde-Emakumearen Euskal Erakundeak sustatzen du.

Hauek dira bere helburuak:

- Emakumeen eta gizonen berdintasunaren alde eta emakumeen indarkeriaren aurka sensibilizatutako eta inplikaturako gizonen kopurua handitzea.
- Emakumeen eta gizonen arteko berdintasunaren esparruan trebakuntza duten gizonen kopurua handitzea.
- Gizonek etxeko lanetan eta pertsonen zaintzan duten erantzunkidetasuna handitzea.



KOORDINAZIOA

BARNEKOA

Gaur egun esku-hartze gehienak arratsaldeetan egiten direla ahaztu gabe ere, esku-hartzeen koordinaziorako, banakako eta taldekako egoeren jarraipenerako, planifikaziorako, eta abarrerako, **Norberak badu barne-bileren sistema bat:**

ARLOEN KOORDINAZIO BILERA. ASTELEHENA (15:30 - 16:30)

Esku-hartze Ekipoko kideek baino ez dute parte hartzen. Nerabeekin eta familiekin esku hartzeko arloen artean informazioa elkarbanatzea du helburu.

KASUEN BANAKAKO JARRAIPEN BILERA. ASTEARTEA (10 - 13)

Esku-hartze Ekipoak parte hartzen du. Bilera bakoitzean Norberako gazteen egoera aztertzen da, eta esku hartzeko banakako planak errebisatu, aldatu, mantendu... egiten dira. Ematen diren komunikazioak eta hartzen diren ebazpenak GHI Gazteen Historial Informatizatua delakoan islatzen dira.

PLANIFIKAZIO BILERA OROKORRA. OSTIRALEA (10 - 13)

Esku-hartze eta Laguntza arloetako kide guztiek parte hartzen dute. Bilera honetan, Norbera Programaren ildo nagusiak errebisatzen eta markatzen dira, zailtasun egoerako kasuei dagozkien erabakiak modu kolegiatuan hartzen dira, kanpo erakundeekin kolaborazio eskakizunak onetsi edo ezetsi egiten dira, harreman instituzionalen egoeraren jarraipena egiten da... Ematen diren komunikazioak eta hartzen diren ebazpenak bilera honetako «Multi-prozesuen Akta» berezian jasotzen dira.

LAUHILEKO KONTROLA.

Lau hilean behin egiten da, eta honako hau izaten du helburu: Urteko Kudeaketa Planaren eta Helburu Estrategikoen kontrola; lau ordu irauten du eta Zuzendaritza Ekipoak eta Esku-hartze Ekipoak parte hartzen dute.

KANPOKOA - LANA SAREAN

2016. urtean, hainbat bilera egin dira Udalen Gizarte Zerbitzuekin, osasunaren profesionalekin, ikastetxeetako tutore, orientatzaile, irakasle eta ikasketa-buruekin, eta beste erakunde eta instituzioekin.

Sarean lan egitea ezinbesteko elementua da Norbera Programak bilatzen dituen helburuak erdies- teko, eta euskarri osagarria da nerabeak parte hartzen duen errealtate sozialean: ikastetxean, es- kolaz kanpoko jardueretan, lanekoetan, ludikoetan, familiakoetan.

LANA SAREAN	KOORDINAZIO KOPURUA
Ikastetxea	240
Sistema Judiziala	74
Osasun Sarea	22
Gizarte Zerbitzuak	149
Babesa (Gipuzkoako Foru Aldundia)	120
Beste Profesionalak	3

KOORDINAZIOAK ESKOLA ESPARRUAN:

- | | | |
|---------------------------------|---------------------------|------------------------------|
| → AIALA. Ostalaritza eskola | → IES Manteo | → Orixe Ikastetxea |
| → Ama Guadalupekoa | → IES Peñafloreda | → Pasai Lizeoa |
| → Antonianos Ikastetxea | → IES Toki Alai BHI | → PCPI ALABERGA |
| → Arantzazuko Ama | → Ikastola Lauaizeta | → PCPI Kontadores |
| → Arrantza Eskola - Ondarroa | → Inmaculada Tolosa | → PCPI María Inmaculada |
| → Arreiturre Institutoa | → Instituto Leizarán | → PCPI Ortazar |
| → Asuncion Ikastetxea | → Instituto Usandizaga | → PCPI presentación de María |
| → Colegio Jesuitas | → Jesuitinas | → PCPI Trintxerpe |
| → Colegio María Auxiliadora | → La Asunción | → PCPI Zumarraga |
| → Cristobal Gamón | → La Salle San Luis | → Salesianos Urnieta |
| → Eguzkitza Ikastola/Institutoa | → Lanbide Eskola Usurbil | → Telleri |
| → Hondarribi San José eskola | → Landaberi Institutoa | → Txingudi Ikastola |
| → Ibarra Ikastola | → Lasarte-Oria institutua | → Uranga Ikastola |
| → IES Alza | → Laskurain Ikastola | → Urola Ikastetxea |
| → IES Antiguu Luberrí | → Lizeo Sto. Tomás | → Urola Ikastola |
| → IES Hernani | → María Reina Eskola | → Zubieta Lanbide Eskola |
| → IES Ipintza | → Maristak-Durango | → Zubiri Manteo |
| → IES Koldo Mitxelena | → Maristak-Eibar | → Zurriola Ikastola |
| → IES Larramendi | → Orereta Ikastola | |

KOORDINAZIOAK BESTE INSTITUZIOEKIN:

- | | | |
|------------------------------|-----------------------------------|--------------------------------|
| → Agifes | → Gizarte Zerbitzuak Azpeitia | → Gizarte Zerbitzuak Tolosa |
| → Agintzari | → Gizarte Zerbitzuak de Donostia | → Gizarte Zerbitzuak Zumarraga |
| → Aixola | → Gizarte Zerbitzuak Eibar | → Ibaiondo |
| → Azpilikueta | → Gizarte Zerbitzuak Etxalar | → Irisasi |
| → Berriztu | → Gizarte Zerbitzuak Fuenterrabia | → Iturriozpi |
| → COTA (Vitoria) | → Gizarte Zerbitzuak Hernani | → IZAN |
| → CSM AZkoitia | → Gizarte Zerbitzuak Irún | → Juzgado - Psicosocial |
| → CSM Beasain | → Gizarte Zerbitzuak Lasarte | → Policlínica Donostia |
| → CSM Irún | → Gizarte Zerbitzuak Legazpi | → Proyecto Hombre |
| → CSM Zumárraga | → Gizarte Zerbitzuak Lesaka | → SAT |
| → EKIA | → Gizarte Zerbitzuak Mutriku | → SMMA |
| → EPI | → Gizarte Zerbitzuak Oiartzun | → SPIF |
| → EZIA | → Gizarte Zerbitzuak Pasaia | → Trebatu |
| → Gizarte Zerbitzuak Andoain | → Gizarte Zerbitzuak Rentería | → Uralde |

KOORDINAZIOA BESTE PROFESIONALEKIN:

Beste profesionalekin eta irabazi asmorik gabeko erakundeekin ere koordinatu gara (Gizakia Helburu, Lahar...).

ETENGABEKO FORMAZIO AKTIVTATEAK

IZAN Fundazioak Formazio Plan bat dauka bere enplegatuentzako, eta bertan agertzen ditu bere irizpideak, lehentasunak, plan pertsonalak...

Hona hemen urte osoan Arreta Zuzeneko Ekipoko kideek egindako formazioa, laburtuta.

Ikastaroren batean parte hartu duten pertsona desberdinak	7
Ikastaro desberdinen kopurua	24
Formazioan zuzenean inbertitutako orduak	369 ordu
Inbertitutako orduak ikastaroko	15,38 ordu
Batez besteko iraupena ikastaroko	5,59 ordu
Orduak batez beste pertsonako	52,71 ordu
Pertsonak batez beste ikastaroko	2,75
Batez besteko balorazioa	6,95

SEXUA KONTUTAN HARTURIK

	EMAKUMEAK	GIZONAK
Ikastaroren batean parte hartu duten pertsona desberdinak	4	3
Ikastaro desberdinen kopurua	14	22
Formazioan zuzenean inbertitutako orduak	134,5 ordu	234,5 ordu
Inbertitutako orduak ikastaroko	9,61 ordu	10,66 ordu
Batez besteko iraupena ikastaroko	4,48 ordu	6,51 ordu
Orduak batez beste emakumeko	33,63 ordu	78,17 ordu
Emakumeak batez beste ikastaroko	2,14	1,64
Batez besteko balorazioa	6,27	7,44

EGINDAKO FORMAZIO AKTIBITATEAK, DESGLOSATUTA

DATA	GAIA	HEZITZAILE	PERTSONAK
16/01/19	Ikuskapen Klinikoa	José Luis Gonzalo	6
16/01/22	Traumaterapia Adingabeetan	José Luis Gonzalo y Tatiana Cáseda	2
16/02/16	Ikuskapen Klinikoa	Jose Luis Gonzalo	4
16/02/26	Traumaterapia Adingabeetan	Jose Luis Gonzalo y Rafael Benito	1
16/03/11	Traumaterapia Adingabeetan	José Luis Gonzalo	1
16/03/15	Ikuskapen Klinikoa	José Luis Gonzalo	5
16/04/08	“Filio Bortizkeria elikatzen duten 10 Faktore”	Marimar Gutiérrez y Yadira Montes	4
16/04/15	Aliantza Terapeutiko eraikiz	Valentín Escudero	2
16/04/15	Traumaterapia Adingabeetan	Jorge Barudy	1
16/04/19	Ikuskapen Klinikoa	Jose Luis Gonzalo	7
16/05/13	Traumaterapia Adingabeetan	Jorge Barudy	1
16/05/17	Ikuskapen Klinikoa	Jose Luis Gonzalo	2
16/05/27	Nerabearoa, aukeren aroa	Boris Cyrulnik, Jorje Barudy, Maryorie Dantagnan, Norbera taldea	6
16/06/10	Traumaterapia Adingabeetan	Jose Luis Gonzalo y Maryorie Dantagnan	1
16/06/13	Berritzu 25. Urteurrena	Juan Luis Ibarra, Izaskun Bilbao, Julia Hernández	2
16/06/14	Ikuskapen Klinikoa	Jose Luis Gonzalo	6
16/07/04	Traumaterapia Adingabeetan	Jorge Barudy, Maryorie Dantagnan, Jose Luis Gonzalo, Rafa Benito, Tatiana Caseda	1
16/07/27	Nerabeak eta Gurasoak gatazkan	Álava Reyes; Paz Bermudez; Ramiro Sanchez; Manuel Morell	2
16/09/28	Maskulinitateak eta emakumeen ahalduntze prozesuak, GIZONDUZ	Josetxu Riviere y Sandra Estébanez	6
16/11/07	Haurren osasuna, Gipuzkoako Medikuen Elkargoa	Varios	1
16/11/07	Maskulinitateak eta emakumeen kontrako bortizkeriaren aurkako prebentzioa, GIZONDUZ	Josetxu Riviere	5
16/12/01	Ikastetxea, Familia, Drogak eta Nerabeak	Juan Antonio Abeijón, Facultad de Psicología	1

LANGILEEN ASEBETZE MAILA

2010. urtera arte, Norberak urtero neurtzen zuen Erakundearen lan egiten dutenen asebetetze maila. Urte hartatik aurrera, neurketa bi urtean behin egiten da, eta 2016koa da azkenekoa..

Hona hemen, emaitzak:

	2016	2014	2012	2010	2009	2008
Arlo sozial eta laborala	6,69	7,70	6,71	7,6	6,96	7,63
Prestakuntza	7,93	8,06	8,07	8,67	8,62	8,32
Langileen inplikazioa	7,40	8,43	8,39	8,72	8,89	8,37
Jarrera	7,63	8,67	8,35	8,95	8,40	8,70
Errekonozimendua	6,70	7,83	7,89	8,63	8,29	8,03
Motibazioa	8,16	8,72	8,59	9	8,62	8,80
Informazioa	7,98	8,46	8,46	8,73	8,85	8,21
Antolakuntza	7,78	8,20	8,37	8,61	8,48	8,23
Prozesuak eta aktibitateak	8,55	8,66	8,55	8,73	8,85	8,54
Funtzioak eta erantzukizunak	8,09	8,79	8,85	9,15	9,49	9,02
Empowerment	6,94	8,29	8,32	8,57	8,49	8,30
Errekurtso teknikoak	8,06	7,77	8,80	9,38	8,74	8,08
Besteak	8,57	8,17	8,27	8,43	8,53	8,48
TOTAL	7,79	8,32	8,30	8,70	8,59	8,39





ESKU-HARTZE PROGRAMA

- Aurkezpena -Laburpena
- Esku-hartzeko ildoak
- Oinarri metodologikoak, prozesuen bidezko lana
- Nerabeen eta familien jardueren balantzea
- Erabiltzaileen profil orokorra
- Nerabeen eta familien asebetetze maila

AURKEZPENA

LABURPENA

GAIARI OSOTASUNEAN HELTzea

Planteatzen den esku-hartzeak nerabearen errealitateari osotasunean heltzen dio, alde pertsonaletik, familiarretik, sozialetik, akademiko /laboraletik.

NERABEZAROAREN ALDETIKO INTERPRETAZIOA

Etengabeko eboluzioan dauden heinean aztertzen dira nerabeen jokabideak.

DIAGNOSTIKOKA / BALORAZIOA

Hasierako diagnostiko baten elaborazioa eta geroko balorazioa ikuspegi bio-psikosozialetik egiten dira; besteak beste, tratu txarrak edota babesgabetasun egoerak detektatu ahal izateko.

BANAKAKO PROZESUA

Banakako arreta, bizi-erritmoak eta uneak errespetatuz, eta helburuen programazio pertsonalizatua.

LOTURA: PROFESIONALA /NERABEA, PROFESIONALA/FAMILIA

Bien arteko harremana ezinbesteko elementua da hezibideko esku-hartzean, estua, hurbila, segurua, errespetuzkoa eta konfiantzazkoa izaki.

TALDE LANA

Aldaketa errazteko erabiltzen da taldea. Ezartzen diren elkarren arteko harremanen analisia partekatzen delarik, familia bakoitza kokatzen den erari erreparatzen zaio bereziki.

ELKARLANA FAMILIA - NERABEA

Familiaren inplikazioa, esku-hartze prozesu paralelo batetik.

GIRO LAGUNGARRIA

Etxe giroko zentroa, abegikorra, "klinika itxurarik" gabea, nerabearen eta familiaren atxikimendua erraztu eta beraz programetan parte hartzearen aurka agertzeko joerak apaltzen dituena.

BALIABIDE OSAGARRIA

Euskarri osagarria nerabeak parte hartzen duen errealitatearen baitan: ikastetxea, eskolaz kanpoko aktibitateak, lanekoak, ludikoak, familiakoak... Horrexegatik, sarean lan egitea funtsezkoa da helburuak lortzeko.

ESKU HARTZEKO ILDOAK

ESKU HARTZEKO ILDO NAGUSIAK:

ESKU-HARTZE MALGU ETA DINAMIKOA: Prozedura eta sistema terapeutiko zurrinak saihesten dira; izan ere, nerabeak eraldaketa-prozesu bete-betean eta bizi-bizian daudenez gero, erantzunek ere behin behinekoak izan behar dute.

NERABEZAROA GAKO DELAKO ESKU-HARTZEA: Ez da ahaztu behar nerabeak direla eta beraz egiten duten guztia zentzu horretan interpretatu behar dela. Haien portaeretan eboluzio-garai horrextako berezko zailtasun eta kezka agertzen dira. Kontua da helduenak ez diren logikaz diharduten pertsona horiek behatzea eta entzutea.

EZ ETIKETATZEKO PRINTZIPIOA: Adingabea pertsona gisa garatzera zuzendutako heziketa batek saihestu behar du haren patologizatzea, "drogazale", "etxekalte", "gatazkatsu" eta halako etiketak itsatsita. Kalifikatzaile bidez estigmatizatzeak askotan lagundu egiten du, hain zuzen, harengandik espero diren jokabideak gara ditzan.

EGONARRIAREN PRINTZIPIOA: Nerabearen izaera ebolutiboak itxoiten jakitera garamatza. Adingabeen jarrera batzuek probokazio hutsak dira eta maiztxo transgresioak "inguruabarren araberakoak" dira, segur aski denboraz desagertuko direnak, behintzat desegoki ez jokatzeo eta "denborak" berez problema batzuk konpontzen uzteko egonarrria izan badugu. Hortaz, oso zuhur jokatu behar da pronostikoekin (Funes 1998).

GLOBALTASUNETIKO IKUSPEGIA: Printzipio honek iradokitzen du ez dela esku- hartzea gatazka zehatz baten gainean bideratu behar, batik bat adingabearen problematizatzea ekiditearren. "Nerabearen bizimodu globala optimizatzea ahalbidezera bideratutako esku-hartzea bilatzen duten programak izaten dira onenak" (Díaz Aguado M^a J. 1998).

ESKU-HARTZE HEZITZAILEA: Nerabearoa balioak eta jarrerak barneratzeko eta portaera-ohiturak ikasteko prozesuaren etapa bat denez gero, funtsezkoa da nerabearen heldutasun prozesua estimulatzea, izan ditzakeen gabeziak berdintzeko aukerak eta baliabideak agerraraztea, bai eta haren jokabidearen eta izaeraren alderdi ezkorrak aldatzea ere. Funtsezkoa da pertsona bezala hazten eta hezten laguntzen ari zaiola ziurtatzea; hots,

neurri guztiek xede hezitzailea, hitzaren zentzu zabalean, badutela konturatzea. Esku-hartze hezitzaile orok honako hiru alderdi nagusi hauek aintzat hartu behar ditu, esku-hartzearen beraren helburuak baitira:

1. Ikasbideak sustatzea.
2. Ikasbideak bereganatzeko pizgarriak eta baliabideak eskaintzea.
3. Aldaketarako aurrerapenak arian-arian eskuraraztea.

NERABEAREN ALDAMENEAN LAGUN EGOTEA: Gehienbat nerabearen aldamenean lagun egotea da kontua, hazteko eta heltzeko egiten duen prozesuan laguntzea eta, behar izanez gero, ibilbidea berrorientatzea. Adingabea laguntzen duen profesionalak dinamikoak izan behar du, aldaketak hauteman orduko esku-hartzearen helburuak ordenatu eta hierarkizatu beharko ditu eta. Aldamenean egoteko estrategia eta metodoa lehenetsi behar ditu, eta ez zuzentzailearena egitea. Estilo eta egiteko era honek esku-hartzearen fase eta arlo guztiak kutsatu behar ditu.

PROFESIONALA/NERABEA LOTURA: Bien artean ezartzen den harremanaren kalitatea berebizikoa da esku-hartzerako, eta goian aipatutako laguntza eskaintzea ahalbidetuko du. Hartara, harreman hurbilak, seguruak, errespetuzkoak eta konfiantzazkoak bilatzen dira.

NERABEAREN NORMALIZAZIOA BERE INGURUMENEAN: Ahal dela, nerabea bere ingurumenean mantentzeak sekulako garrantzia du. Distantziamendua eta nerabea bere familiaren, gizartearen, eskolaren, auzoaren, lagunena... girotik aldentzea saihestu behar dira, eta uneoro bere eguneroko normalizazioari eutsi, bai denboran (ordutegiak) bai espazioetan (baliabideak), eskolaratzean edo senide eta lagun arteko harremanetan al baita eta gutxien eragiteko.

FAMILIAREN BERE BIZIKO GARRANTZIA: Adingabeei zuzendutako Programa orok familiaren babesa behar du, bera baita garapenerako sozializazio-eragilerik behinena, nerabea hazteko ezinbesteko esparrua, eta prozesuaren jarraipena egiteko plataforma.

DIZIPLINARTEKO LANAREN BEHARRA: Adingabeak laguntzeko eta artatzeko ekipoek diziplinar-teko eta diziplinantezko lantaldea izan behar dute, kide guztien helburu komunak erdiesteko harreman-egitura eta antolatzeko eta autodeterminazioz jarduteko gaitasuna azaltzen dutelarik. Izan ere, egoeren konplexuak behartu egiten du diziplina desberdinen elkarlanean aritzera, eta horrek, aldi berean, adingabeak bere gizarteratzeko prozesu ebolutiboan duen errealitatearen ezagutza eta ulerpen hobea eta sakonagoa erazten du.

BANAKAKO ARRETA: Helburuen pertsonalizatutako programazio batetik abiatuta, bizi-eritmo eta une desberdinak errespetatzen dira.

TALDEKAKO ESKU-HARTZEA: Aldaketa errazteko tresnatzat erabiltzen da taldea. Ezartzen diren elkarren arteko harremanen analisia partekatu eta familia bakoitza dagoen tokia behatu eta aztertu egiten da.

Goian aipatutako faktoreen azterketa xehearen arabera baloratzen dugu kasu bakoitzak daukan gatazka-maila, bai eta norainoko esku-hartzea eskatzen duen eta esku-hartze horrexetarako aktibitate-mota egokienak zein diren ere.

Diagnostiko etaparen bukaeran behean azaltzen dena baino kasuistika gehiago aurki dezakegun arren, argi eta garbi bereizi nahi izan ditugu Norberan sarritan agertzen zaizkigun lau egoera-motak.

1.1

Diagnostikoaren etapan zehar frogatzen denean nerabea giro aberasgarrian sozializatzen ari dela, jokabide arriskutsurik ez dagoela eta gaztetxoak oreka psikologikoa duela, eta familiak nerabezaroaren eboluzioan sortzen diren berezko gatazkek egoki kudeatzeko adina baliabide eta gaitasun baduela, Norberatik eskaeraren birdefinizio bat planteatzen da, nerabearen eta haren familiaren indarrak areagotzearekin batera. Alegia, praktikan, dauzkaten baliabideak dauzkatelako, gure programan artatu beharrik ez dutela jakinarazten zaie.

Hona hemen diagnostikoan zehar egiten diren aktibitateak:

- ➡ **Diagnostiko-elkarrizketak nerabearekin** (sei eta hamalau bitarte).
- ➡ **Diagnostiko-elkarrizketak familiarekin** (lau eta sei bitarte).
- ➡ **Familia topaketa:** diagnostikoaren itzulera eta eskaeraren birdefinizioa.



1.2

Nahiz eta familiaren aldetik eskastasun egoera batean egon (utzikeria dela, gainbabesa dela, gurasoekiko harremanak oso narriatuak direla, araubideen kudeaketa gorabeheratsua dela..) nerabeak eusteko gaitasun handia duenean, arreta-beharretarako honako baliabide hauek planteatzen dira Norberatik, diagnostikoaren fasean erabilitakoez gain:

- ➔ **Banakako elkarrizketak nerabearekin:** Euskarri modura erabiltzen dira, hartan gaztetxoak beren interesak eta kezkek ahoz adieraz ditzake eta. Nerabeak bere familia-inguruan bizi ditzakeen komunikazio-gabeziak berdintzeko euskarri bat izan daiteke, hortaz.
- ➔ **Hezibide taldeak:** Nerabeari bere adineko beste gaztetxoekin osatutako talde batean aritzeko aukera eskaintzen zaio, dituzten kezkek eta arazoak elkarrekin parteka ditzaten.
- ➔ **Elkarrizketa terapeutikoak aita-amekin:** bakoitzaren historia familiarrak aztertzen dira: harremanak, familiaren etapa bateko edo besteko fizioak, familiaren dinamikan eragin dezaketen jokabide errepikatuak, azpizistemen arteko permeabilitatea... Bikote-harremanetan edo triangulukoetan izan litezkeen aliantzak, koalizioak, zailtasunak, eta abar aztertzen dira.
- ➔ **Gurasoen eskola:** Familiako komunikazioa, hezteko ardatzak eta erak, erasokortasunaren kudeaketa, arauak eta mugak ezartzeko nolokotasunak, nerabezeroaren ezaugarriak eta beharizanak... halako gaiak jorratzen dira.
- ➔ **Familia topaketak:** izaera terapeutikoa dute eta familia nuklearreko kide guztiei zabalik daude: elkarren arteko harremanak, aliantzak, triangulukoak, rolak... jorratzen dira.
- ➔ **Familia bat baino gehiagoko taldeak:** Zenbait familiak parte hartzen dute, beren seme-alabekin; izaera terapeutikoa dute eta erkatzea eta ikasketa bikarioa, hots, elkarrekikoa, bideratzen du.

1.3

Zailtasun pertsonalak eta jokabide arriskutsuak garatzen dituztenentzat, edota familiaren babes egokirik ezean bazterkeriatik hurbil dauden inguruetan sozializatzen ari direnentzat, Norberako esku-hartzeak hainbat eta hainbat akbitate planteatzen ditu, hezibide aldetikoak ez ezik baita terapeutikoak ere, nerabearentzat ez ezik baita familiarentzat ere.

- ➔ **Banakako elkarrizketak nerabearekin:** Izaera terapeutikoa dute eta garatutako jokabideen atzean dauden arazoak argitzen laguntzen dute, zeren eta, jokabideok sorrarazten dituzten bizipenei bereziki erreparatzeaz gain, gabezia emozionalak sublimatzeko duten garrantzia ere aintzat hartzen baitute.
- ➔ **Talde terapeutikoak:** hemengoari eta oraingoari loturiko bizipenak lantzen dira, eta epe labur eta ertaineko helburuak seinatzen dira, taldearen eragina eta ikasketa bikarioa gaztetxo partaide bakoitzaren egunerokotik haragokoan ere txerta daitezen.

- ➔ **Elkarrizketa terapeutikoak aita-amekin:** Aurreko atalean esandako helburu berberak dituztenak.
- ➔ **Familei zuzendutako talde terapeutikoak:** Talde horietan gauzatzen den terapiarako, beharrezkoa izaten da zenbait familia beren gatazkak besteen aurrean eta ondoan elkarri pentsatzeko eta kontatzeko prest egotea, familiaren baitan edo afektiboki garapen pertsonala, bikotearekikoa edo beren seme-alabekikoa oztopatzen duten arazoak partekatu behar dituzte eta. Abiarazten den prozesu emozionala handitu egiten da lan terapeutikoa gauzatu ahala eta konfiantza areagotu ahala, sentsazio eta sentimendu penagarriak (batbederarenak eta besteenak) jakinarazten direlarik; hain zuzen sentimendu horiexek dira aztertu eta elaboratu beharrekoak.
- ➔ **Familia topaketak:** Aurreko atalean esandako helburu berberak dituztenak.
- ➔ **Talde mistoak:** Aurreko atalean esandako helburu berberak dituztenak.
- ➔ **Aisialdiko aktibitateak:** Gabeziei eta nerabeak bere inguruan dituen dinamikei alternatiba baikorra izateko saioak.
- ➔ **Eskola-Laguntzako ikasgela:** Ikasketen zailtasunetan laguntzeko eta osatzeko eskaintza.

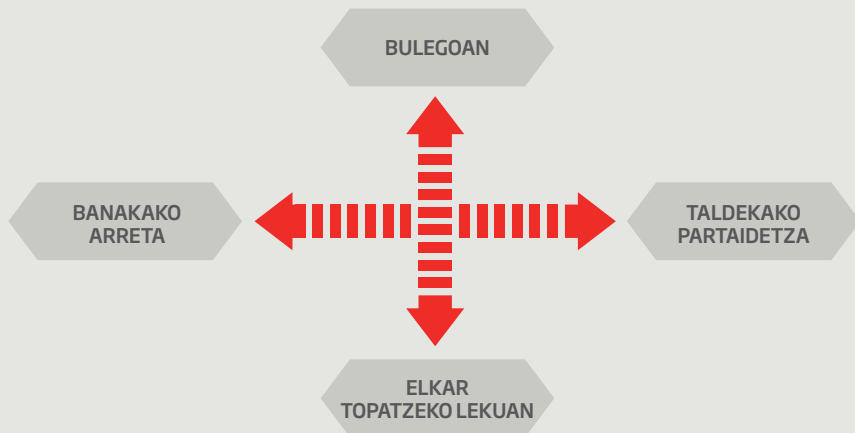
2. BEHARRIZANEN ARABERAKO ARRETA-EREDUA:

Esan beharra dago atal honetako hasieran aipatzen diren aktibitate multzoak ez direla noizbehinka edo haien artean harremanik gabe egindakoak, finkoak eta elkarrekikoak baizik.

Aktibitateen errepikapen jarraituak, betiere kasu bakoitzeko astean hiru saioko (bi, nerabeari zuzenduta; bestea, gurasoei) **gutxieneko** programazio maila batetik abiatuta, behar-beharrezko elementua izaten da bilatzen diren aldagetak eta garapenak sustatuko badira. Halatan, Norberara arreta bila datozen nerabe zein familia orok banakako eta taldekako elkarrizketa kopuru handia (terapeutikoak izan, euskarrikoak izan) egiteko aukera izango dute, diseinatutako prozesuei indarra eta jarraitasuna ematen baitiete.

Beste alde batetik, gazteekin alderdi klinikotik ez ezik testuinguru ludiko batetik ere esku hartu ahal izateko aukerak nerabearen eta artatzen duen profesionalaren artean lotura sendoa ezartzea bideratzen du. Norberako instalazioek ere laguntzen dute helburu hori lortzen, gazteek erabiltzeko joko-areto handia, kanpoko jolastokia eta baliabide informatikoak baitituzte.

Nolabait, eta kasu bakoitzaren beharrezan araberak, esku-hartzea txertatuko da, gehiago edo gutxiago, hurrengo irudiaren bektore-bidegurutzaren baitan:



Lan klinikoaren eta harreman ludikoaren, banakako eta taldekako arretaren, ikasketaren eta bulegoaren arteko konbinaketa honek aipatutako aktibitate guztien eta batbederaren aberastasuna biderkatu egiten du, denak elkarren osagarri paratu eta indartzen dituen heinean.

3. NORBERA METODOLOGIAREN BALIO ERANTSIAK:

Norbera programak nerabeei eta familiei ez ezik instituzioei ere eskaintzen dien metodologiaren balio batzuk identifikatzeko tenorean, honako hauek azpimarratzeko modukoak iruditzen zaizkigu:

➡ Aspaldiko urteotan, Norberak euskarrizko erakundearena egin du sarritan, instituzioek beste zenbait erakunderen esku uzten zutelarik nerabe bat babesgabetasun edota tratu txar egoera batean ote zegoen ikertzeko lana.

Gauzatzen ari zen ikerketa-prozesu harekin paraleloan, nerabe askok eta beren familiek arreta jaso dute gure zentroan; halakoetan, kasuaren larria diagnostikatzekeo prozesu, zenbaitetan luze hartan, ekidin izan dugu **“abandonatuak”** geratzea.

Halako tartetean, bada, gure programak dinamika jarraitu batean elkar eragiteko aukera eman izan die gaztetxoari eta haren familiari, gure zentroko profesionalekin ez ezik, baita beste zenbait gaztetxo eta familiarekin ere.

Kasu askotan, esku-hartze horrek galarazi izan du gazte horien egoera larriagotzea; beste batzuetan, aldiz, arriskua urritzeko eta gurasoen babes-gaitasunak areagotzeko abaguneari ekin zaio.



Eskainitako esku-hartzearen maiztasun eta sakontasun handiak ahalbidetzen du nerabeak dituen une "egokiak" -hots, gaztetxoak bere burua kuestionatzeko irekiago dagoen, ohartasun handiagoa duen uneak- aprobetxatzea. Ez dugu ahaztu behar gazte asko, profesional baten aurrean eseri orduko, uzkur samar agertzen direla, eta zenbaitetan zuzenean argi eta garbi azaltzen dizkietela beren eragozpenak eta ukoak; horrek, jakina, laguntzeko lanak, terapeutikoak, edo prozesuen garapenak, oztopa ditzake.

Familiaren aldetik ere, prozesu paralelo bat seinala dezakegu. Norberara datozkigun familia askok okerreko ideia bat adierazi ohi dute: gatazka seme-alabarengan baizik ez datzala, eta gurasoek haien jarrera desbideratuak pairatu besterik ez dutela egiten. Beste batzuek nolabaiteko erru sentimendu bat ere badute, eta defentsiban agertzen dira artatuko dituen profesionalaren aurrean, hark "epaituko" dituelakoan edo.

Arreta jarraituari esker, bada, hasierako uzkurutasun horiek gainditzen edota gurasoak seme-alaben hezibideari zein konfrontazioari buruzko zenbait jarrera kuestionatzen hasten dira; orduan, artatzen dituen profesionalarekiko loturaren kalitatea ere hobetu egiten da.



Espazioaren garrantzia arreta-gunean: Horixe da Norbera programak eskaintzen duen beste balio erantsi bat: bere azpiegituren egokitasuna.

Gure egoitzak, esku-hartze terapeutikoak egoki egiteko behar adina espazio eta baliabide dituen arren (familien eta nerabeen arretarako espazio bananduak, taldeetarako aretoak, bulegoak, aldebakarreko ispilua, grabazio sistema, proiektioetarako materialak eta bestelako ekipamendu teknikoak...), topaleku eta aisialdirako toki baten estetika dauka.

"Kutsu klinikorik" gabeko topaketa naturaletan elkar eragiteko espazio zabalak dituzte gazteek, ohikoak zaizkien inguru ludiko baten antzerakoak. Billar-mahaia, futbolina, dardo jokia, bideo-kontsola, ping-pong mahaia, eskola-laguntzarako ikasgela, sukaldea eta jangela, toka jokia, aisialdirako mahaia, barbakoa uda sasoian, bolatokia eta petanka... horiek guztiak lagungarri dira nerabeak beren artean aritzeko, betiere profesionalen tutoretzapean.



Halaber, eta ezbaierik gabe, gure erakundearen lehiakortasunaren beste abantailatzat eta erantsitako beste baliozkat jo dezakegu nerabe eta familia bakoitzaren beharrezanez egokitutako taldekako esku-hartzea ere.

Gure inguruan nerabeei noizbehinkakoa ez baina jarraitua eta estrukturatua den talde-espazio bakarra Norbera Programarena dela uste dugu.

Nerabeei zuzendutako taldeak, terapeutikoak izan, laguntzakoak izan, primerako aukera izaten dira gainerako kideen erreferentzia-esparrura partaide bakoitzaren eutsitasunak, elkartasunak, inteligentziak eta gizabideak izugarri zabaltzeko; era berean, komunikazio eredu berrien garapena bideratzen dute.

Familiei zuzendutako taldeek errazten dute familiok arazoak bizi dituzten isolamendua eta bakardadea (askotan bakarrik egon gabeko bakardadea dena) gaindi ditzaten; aldi berean, gainerako partaideekin hainbat erantzun eman diezaiekete nozitzen ari diren egoerei.

GEUK EGINDAKO DIAGNOSTIKO-TRESNAK:

Diagnostiko fasean egindako balorazioa “nerabearen estandarra” eta “famiaren estandarra” izeneko bi fitxa berezietan islatzen da. Nerabearen zein famiaren alderdi sendoak nahiz gabeziak jasotzea dute helburu. Sei hilean behin fitxok eguneratu egiten dira, interesatuekin batera baloratutako atal bakoitzean emandako eboluzioa baloratze aldera, eguneratu ere.

Nerabearen estandarren fitxa

Valoración (1/2)				Valoración (2/2)																																																																																																																																																																																																																																														
Fecha apertura: 09-03-2011				Fechas de Valoración:																																																																																																																																																																																																																																														
<table border="1"> <thead> <tr> <th></th> <th>FI</th> <th>FB</th> <th>FBI</th> <th>BIA</th> </tr> </thead> <tbody> <tr><td>Responsabilidad en la propia conducta</td><td>6</td><td>6</td><td></td><td></td></tr> <tr><td>Capacidad de autoevaluación y autorreflexión</td><td>6</td><td>7</td><td></td><td></td></tr> <tr><td>Capac. de conocer/expressar sentimientos</td><td>5</td><td>7</td><td></td><td></td></tr> <tr><td>Capacidad empática</td><td>5</td><td>5</td><td></td><td></td></tr> <tr><td>Tolerancia a la frustración</td><td>7</td><td>8</td><td></td><td></td></tr> <tr><td>Autoestima emocional</td><td>7</td><td>7</td><td></td><td></td></tr> <tr><td>Autoestima física</td><td>7</td><td>7</td><td></td><td></td></tr> <tr><td>Robos de dinero y/o objetos</td><td>4</td><td>7</td><td></td><td></td></tr> <tr><td>Consumo de Alcohol</td><td>4</td><td>7</td><td></td><td></td></tr> <tr><td>Consumo de drogas</td><td>2</td><td>5</td><td></td><td></td></tr> <tr><td>Consumo de drogas de síntesis</td><td>2</td><td>5</td><td></td><td></td></tr> <tr><td>Otros consumos</td><td>2</td><td>5</td><td></td><td></td></tr> <tr><td>Trajitos con drogas</td><td>2</td><td>5</td><td></td><td></td></tr> <tr><td>Trajitos varios</td><td>2</td><td>5</td><td></td><td></td></tr> <tr><td>Conducción temeraria o irresponsable</td><td>2</td><td>5</td><td></td><td></td></tr> <tr><td>Conductas sexuales de riesgo</td><td>2</td><td>5</td><td></td><td></td></tr> <tr><td>Comportamiento violento hacia personas</td><td>2</td><td>5</td><td></td><td></td></tr> <tr><td>Comportamiento violento hacia objetos</td><td>2</td><td>5</td><td></td><td></td></tr> <tr><td>Presencia de Psicopatología</td><td></td><td></td><td></td><td></td></tr> <tr><td>Culm.</td><td></td><td></td><td></td><td></td></tr> <tr><td>Está atendido</td><td></td><td></td><td></td><td></td></tr> <tr><td>Adherencia al tratamiento</td><td></td><td></td><td></td><td></td></tr> <tr><td>Aceptación de la enfermedad</td><td></td><td></td><td></td><td></td></tr> <tr><td>Evolución de la sintomatología</td><td></td><td></td><td></td><td></td></tr> </tbody> </table>					FI	FB	FBI	BIA	Responsabilidad en la propia conducta	6	6			Capacidad de autoevaluación y autorreflexión	6	7			Capac. de conocer/expressar sentimientos	5	7			Capacidad empática	5	5			Tolerancia a la frustración	7	8			Autoestima emocional	7	7			Autoestima física	7	7			Robos de dinero y/o objetos	4	7			Consumo de Alcohol	4	7			Consumo de drogas	2	5			Consumo de drogas de síntesis	2	5			Otros consumos	2	5			Trajitos con drogas	2	5			Trajitos varios	2	5			Conducción temeraria o irresponsable	2	5			Conductas sexuales de riesgo	2	5			Comportamiento violento hacia personas	2	5			Comportamiento violento hacia objetos	2	5			Presencia de Psicopatología					Culm.					Está atendido					Adherencia al tratamiento					Aceptación de la enfermedad					Evolución de la sintomatología					<table border="1"> <thead> <tr> <th></th> <th>FI</th> <th>FB</th> <th>FBI</th> <th>BIA</th> </tr> </thead> <tbody> <tr><td>Capacidad de definir cuál es el "problema"</td><td>7</td><td>8</td><td></td><td></td></tr> <tr><td>Capacidad de imaginar posibles alternativas</td><td>5</td><td>7</td><td></td><td></td></tr> <tr><td>Capacidad de prever las consecuencias</td><td>5</td><td>7</td><td></td><td></td></tr> <tr><td>Capacidad de trazarse objetivos</td><td>5</td><td>7</td><td></td><td></td></tr> <tr><td>Capacidad de ponerse en el lugar del otro (prever el egocentrismo adolescente)</td><td>5</td><td>5</td><td></td><td></td></tr> <tr><td>Higiene personal adecuada</td><td>5</td><td>7</td><td></td><td></td></tr> <tr><td>Alimentación adecuada</td><td>5</td><td>7</td><td></td><td></td></tr> <tr><td>Descanso adecuado</td><td>5</td><td>7</td><td></td><td></td></tr> <tr><td>Utilización positiva del Tl</td><td>3</td><td>4</td><td></td><td></td></tr> <tr><td>Comparte su tiempo libre con amigos</td><td>7</td><td>7</td><td></td><td></td></tr> <tr><td>Uso adecuado de la TV</td><td>7</td><td>8</td><td></td><td></td></tr> <tr><td>Uso adecuado del ordenador/internet</td><td>8</td><td>8</td><td></td><td></td></tr> <tr><td>Uso adecuado del Teléfono fijo y móvil</td><td>7</td><td>7</td><td></td><td></td></tr> <tr><td>Ausencia de aislamiento social</td><td>7</td><td>7</td><td></td><td></td></tr> <tr><td>Existencia de grupo de referencia positivo</td><td>6</td><td>7</td><td></td><td></td></tr> <tr><td>Existencia de amigos íntimo-s</td><td>6</td><td>6</td><td></td><td></td></tr> <tr><td>Ausencia de comportamiento antisocial</td><td>6</td><td>7</td><td></td><td></td></tr> <tr><td>Habilidad social</td><td>6</td><td>7</td><td></td><td></td></tr> <tr><td>Resistencia ante la presión grupal</td><td>7</td><td>7</td><td></td><td></td></tr> <tr><td>Relaciones efectivas acordes a la edad</td><td>6</td><td>7</td><td></td><td></td></tr> <tr><td>Autoestima social</td><td>6</td><td>7</td><td></td><td></td></tr> </tbody> </table>					FI	FB	FBI	BIA	Capacidad de definir cuál es el "problema"	7	8			Capacidad de imaginar posibles alternativas	5	7			Capacidad de prever las consecuencias	5	7			Capacidad de trazarse objetivos	5	7			Capacidad de ponerse en el lugar del otro (prever el egocentrismo adolescente)	5	5			Higiene personal adecuada	5	7			Alimentación adecuada	5	7			Descanso adecuado	5	7			Utilización positiva del Tl	3	4			Comparte su tiempo libre con amigos	7	7			Uso adecuado de la TV	7	8			Uso adecuado del ordenador/internet	8	8			Uso adecuado del Teléfono fijo y móvil	7	7			Ausencia de aislamiento social	7	7			Existencia de grupo de referencia positivo	6	7			Existencia de amigos íntimo-s	6	6			Ausencia de comportamiento antisocial	6	7			Habilidad social	6	7			Resistencia ante la presión grupal	7	7			Relaciones efectivas acordes a la edad	6	7			Autoestima social	6	7		
	FI	FB	FBI	BIA																																																																																																																																																																																																																																														
Responsabilidad en la propia conducta	6	6																																																																																																																																																																																																																																																
Capacidad de autoevaluación y autorreflexión	6	7																																																																																																																																																																																																																																																
Capac. de conocer/expressar sentimientos	5	7																																																																																																																																																																																																																																																
Capacidad empática	5	5																																																																																																																																																																																																																																																
Tolerancia a la frustración	7	8																																																																																																																																																																																																																																																
Autoestima emocional	7	7																																																																																																																																																																																																																																																
Autoestima física	7	7																																																																																																																																																																																																																																																
Robos de dinero y/o objetos	4	7																																																																																																																																																																																																																																																
Consumo de Alcohol	4	7																																																																																																																																																																																																																																																
Consumo de drogas	2	5																																																																																																																																																																																																																																																
Consumo de drogas de síntesis	2	5																																																																																																																																																																																																																																																
Otros consumos	2	5																																																																																																																																																																																																																																																
Trajitos con drogas	2	5																																																																																																																																																																																																																																																
Trajitos varios	2	5																																																																																																																																																																																																																																																
Conducción temeraria o irresponsable	2	5																																																																																																																																																																																																																																																
Conductas sexuales de riesgo	2	5																																																																																																																																																																																																																																																
Comportamiento violento hacia personas	2	5																																																																																																																																																																																																																																																
Comportamiento violento hacia objetos	2	5																																																																																																																																																																																																																																																
Presencia de Psicopatología																																																																																																																																																																																																																																																		
Culm.																																																																																																																																																																																																																																																		
Está atendido																																																																																																																																																																																																																																																		
Adherencia al tratamiento																																																																																																																																																																																																																																																		
Aceptación de la enfermedad																																																																																																																																																																																																																																																		
Evolución de la sintomatología																																																																																																																																																																																																																																																		
	FI	FB	FBI	BIA																																																																																																																																																																																																																																														
Capacidad de definir cuál es el "problema"	7	8																																																																																																																																																																																																																																																
Capacidad de imaginar posibles alternativas	5	7																																																																																																																																																																																																																																																
Capacidad de prever las consecuencias	5	7																																																																																																																																																																																																																																																
Capacidad de trazarse objetivos	5	7																																																																																																																																																																																																																																																
Capacidad de ponerse en el lugar del otro (prever el egocentrismo adolescente)	5	5																																																																																																																																																																																																																																																
Higiene personal adecuada	5	7																																																																																																																																																																																																																																																
Alimentación adecuada	5	7																																																																																																																																																																																																																																																
Descanso adecuado	5	7																																																																																																																																																																																																																																																
Utilización positiva del Tl	3	4																																																																																																																																																																																																																																																
Comparte su tiempo libre con amigos	7	7																																																																																																																																																																																																																																																
Uso adecuado de la TV	7	8																																																																																																																																																																																																																																																
Uso adecuado del ordenador/internet	8	8																																																																																																																																																																																																																																																
Uso adecuado del Teléfono fijo y móvil	7	7																																																																																																																																																																																																																																																
Ausencia de aislamiento social	7	7																																																																																																																																																																																																																																																
Existencia de grupo de referencia positivo	6	7																																																																																																																																																																																																																																																
Existencia de amigos íntimo-s	6	6																																																																																																																																																																																																																																																
Ausencia de comportamiento antisocial	6	7																																																																																																																																																																																																																																																
Habilidad social	6	7																																																																																																																																																																																																																																																
Resistencia ante la presión grupal	7	7																																																																																																																																																																																																																																																
Relaciones efectivas acordes a la edad	6	7																																																																																																																																																																																																																																																
Autoestima social	6	7																																																																																																																																																																																																																																																

Manual de Categorías ©

1
2
3
Muy mal evaluado
4
5
Indicador
6
7
Adecuado
8
9
10
Muy adecuado

Valoración (1/2)				Valoración (2/2)																																																																																																																																															
<table border="1"> <thead> <tr> <th></th> <th>FI</th> <th>FB</th> <th>FBI</th> <th>BIA</th> </tr> </thead> <tbody> <tr><td>Ausencia de fugas de casa</td><td>6</td><td>8</td><td></td><td></td></tr> <tr><td>Cumplimiento normas/limites</td><td>5</td><td>7</td><td></td><td></td></tr> <tr><td>Capacidad para negociar normas/limites</td><td>4</td><td>6</td><td></td><td></td></tr> <tr><td>Cumplimiento normas/limites negociados</td><td>5</td><td>7</td><td></td><td></td></tr> <tr><td>Comunicación padre-hija</td><td>4</td><td>5</td><td></td><td></td></tr> <tr><td>Relación padre-hija</td><td>4</td><td>7</td><td></td><td></td></tr> <tr><td>Comunicación madre-hija</td><td>6</td><td>7</td><td></td><td></td></tr> <tr><td>Relación madre-hija</td><td>4</td><td>7</td><td></td><td></td></tr> <tr><td>Comunicación nueva pareja padre/madre</td><td></td><td></td><td></td><td></td></tr> <tr><td>Relación nueva pareja padre/madre</td><td></td><td></td><td></td><td></td></tr> <tr><td>Comunicación con hermano-as</td><td>2</td><td>5</td><td></td><td></td></tr> <tr><td>Relación con hermano-as</td><td>2</td><td>5</td><td></td><td></td></tr> <tr><td>Ausencia de comport. violentos verbales</td><td>4</td><td>6</td><td></td><td></td></tr> <tr><td>Ausencia de comport. violentos físicos</td><td>7</td><td>7</td><td></td><td></td></tr> </tbody> </table>					FI	FB	FBI	BIA	Ausencia de fugas de casa	6	8			Cumplimiento normas/limites	5	7			Capacidad para negociar normas/limites	4	6			Cumplimiento normas/limites negociados	5	7			Comunicación padre-hija	4	5			Relación padre-hija	4	7			Comunicación madre-hija	6	7			Relación madre-hija	4	7			Comunicación nueva pareja padre/madre					Relación nueva pareja padre/madre					Comunicación con hermano-as	2	5			Relación con hermano-as	2	5			Ausencia de comport. violentos verbales	4	6			Ausencia de comport. violentos físicos	7	7			<table border="1"> <thead> <tr> <th></th> <th>FI</th> <th>FB</th> <th>FBI</th> <th>BIA</th> </tr> </thead> <tbody> <tr><td>Autoestima familiar</td><td></td><td></td><td></td><td></td></tr> <tr><td>Participa de los hábitos familiares</td><td></td><td></td><td></td><td></td></tr> <tr><td>Desocupación/descolarización</td><td></td><td></td><td></td><td></td></tr> <tr><td>Asistencia al centro</td><td>4</td><td>6</td><td></td><td></td></tr> <tr><td>Buen comport. en el aula (ausencia expulsiones)</td><td>8</td><td>8</td><td></td><td></td></tr> <tr><td>Ausencia de violencia física hacia compañeros</td><td>9</td><td>9</td><td></td><td></td></tr> <tr><td>Ausencia de violencia verbal hacia compañeros</td><td>9</td><td>9</td><td></td><td></td></tr> <tr><td>Ausencia de violencia física hacia Profesoras</td><td>9</td><td>9</td><td></td><td></td></tr> <tr><td>Ausencia de violencia verbal hacia Profesoras</td><td>9</td><td>9</td><td></td><td></td></tr> <tr><td>Rendimiento escolar</td><td>2</td><td>6</td><td></td><td></td></tr> <tr><td>Existencia de hábitos de estudio</td><td>5</td><td>6</td><td></td><td></td></tr> <tr><td>Autoestima escolar</td><td>5</td><td>6</td><td></td><td></td></tr> </tbody> </table>					FI	FB	FBI	BIA	Autoestima familiar					Participa de los hábitos familiares					Desocupación/descolarización					Asistencia al centro	4	6			Buen comport. en el aula (ausencia expulsiones)	8	8			Ausencia de violencia física hacia compañeros	9	9			Ausencia de violencia verbal hacia compañeros	9	9			Ausencia de violencia física hacia Profesoras	9	9			Ausencia de violencia verbal hacia Profesoras	9	9			Rendimiento escolar	2	6			Existencia de hábitos de estudio	5	6			Autoestima escolar	5	6		
	FI	FB	FBI	BIA																																																																																																																																															
Ausencia de fugas de casa	6	8																																																																																																																																																	
Cumplimiento normas/limites	5	7																																																																																																																																																	
Capacidad para negociar normas/limites	4	6																																																																																																																																																	
Cumplimiento normas/limites negociados	5	7																																																																																																																																																	
Comunicación padre-hija	4	5																																																																																																																																																	
Relación padre-hija	4	7																																																																																																																																																	
Comunicación madre-hija	6	7																																																																																																																																																	
Relación madre-hija	4	7																																																																																																																																																	
Comunicación nueva pareja padre/madre																																																																																																																																																			
Relación nueva pareja padre/madre																																																																																																																																																			
Comunicación con hermano-as	2	5																																																																																																																																																	
Relación con hermano-as	2	5																																																																																																																																																	
Ausencia de comport. violentos verbales	4	6																																																																																																																																																	
Ausencia de comport. violentos físicos	7	7																																																																																																																																																	
	FI	FB	FBI	BIA																																																																																																																																															
Autoestima familiar																																																																																																																																																			
Participa de los hábitos familiares																																																																																																																																																			
Desocupación/descolarización																																																																																																																																																			
Asistencia al centro	4	6																																																																																																																																																	
Buen comport. en el aula (ausencia expulsiones)	8	8																																																																																																																																																	
Ausencia de violencia física hacia compañeros	9	9																																																																																																																																																	
Ausencia de violencia verbal hacia compañeros	9	9																																																																																																																																																	
Ausencia de violencia física hacia Profesoras	9	9																																																																																																																																																	
Ausencia de violencia verbal hacia Profesoras	9	9																																																																																																																																																	
Rendimiento escolar	2	6																																																																																																																																																	
Existencia de hábitos de estudio	5	6																																																																																																																																																	
Autoestima escolar	5	6																																																																																																																																																	

Observaciones:

Va a empezar en un equipo de fútbol.
Ha mejorado mucho a nivel escolar y respecto a los consumos de cannabis.

Familiaren estandarren fitxa

Valoración (12) | Fecha apertura: 07-12-2019

Valoración (21)

Factores de valoración

Fase I: FAMILIAR | Fase II: ALUMNO

Fase III: FAMILIAR | Fase IV: ALUMNO

Item	FI	FB	FB (A)
VALORES SOCIALES Y NORMATIVOS			
Normas regocijadas con vida adolescente	5	6	
Son temas: se hacen cumplir	3	6	
Son consistentes: se mantienen en el tiempo	5	6	
VALORES EMOCIONALES			
Existen consecuencias inmediatas: tres presencias consecutivas	4	6	
Impugnaciones: acordes con la respuesta	5	6	
LA HIPOTESIS DE ADECUADA	5	4	
VALORES EDUCATIVOS Y DE ESTIMACIÓN PERSONAL			
De la madre/hija/hijo	<input checked="" type="checkbox"/>	<input checked="" type="checkbox"/>	<input type="checkbox"/>
Expresa afecto al/a hijo/a	5	6	
Demuestra afecto al/a hijo/a	7	6	
Relaciones afectivas acordes a la edad	7	7	
Hay confirmaciones: valoraciones	4	4	
Ausencia de descalificaciones	3	3	
Se siente respetado por el/a hijo/a	7	7	
Ausencia de violencia en la relación	4	4	
BUENA RELACION AFECTIVA	3	6	
VALORES DE ESTIMACIÓN PERSONAL			
Es el padre pedagógico	<input checked="" type="checkbox"/>	<input checked="" type="checkbox"/>	<input type="checkbox"/>
Expresa afecto al/a hijo/a	5	6	
Demuestra afecto al/a hijo/a	7	7	
Relaciones afectivas acordes a la edad	4	4	
Hay confirmaciones: valoraciones	5	6	
Ausencia de descalificaciones	5	5	
Se siente respetado por el/a hijo/a	5	6	
Ausencia de violencia en la relación	5	6	
BUENA RELACION AFECTIVA	4	6	
VALORES DE ESTIMACIÓN PERSONAL			
Es la madre o padre pedagógico	<input type="checkbox"/>	<input type="checkbox"/>	<input type="checkbox"/>
Expresa afecto al/a hijo/a			
Demuestra afecto al/a hijo/a			
Relaciones afectivas acordes a la edad			
Hay confirmaciones: valoraciones			
Ausencia de descalificaciones			
Se siente respetado por el/a hijo/a			
Ausencia de violencia en la relación			
BUENA RELACION AFECTIVA			
VALORES DE ESTIMACIÓN PERSONAL			
Acuerdos en la educación con el/a hijo/a	4	4	
No desuelen en presencia del/a hijo/a	1	4	
No se desacreditan en presencia del/a hijo/a	1	4	
BUENA RELACION	4	6	
Parentalización de reglas usuarias	5	5	
Parentalización de algún otro/a hijo/a	5	5	
BUENA RELACION	3	5	
VALORES DE ESTIMACIÓN PERSONAL			
Dedicación tiempo al/a adolescente			
Competen activadas			
Tiempo familiar			
Responsabilidad ante la situación			
Cumplimiento necesidades físicas			
Cumplimiento necesidades cognitivas			
Cumplimiento necesidades emocionales			
Cumplimiento necesidades sociales			

Manual de Categorías v.2

1
2
3
Muy mal evaluado

4
5
Mal evaluado

6
7
Adecuado

8
9
10
Muy adecuado

ERABILI OHI DIREN BESTE DIAGNOSTIKO-FROGA BATZUK:

NERABEENTZAKO INBENTARIO KLINIKOA (MACI)

Millonen nerabeentzako inbentario klinikoa oso baliagarria zaigu ebaluatzeko; hots, nerabeen nortasuna aztertzeko, egon litezkeen nahasmenduak detektatzeko eta batez ere frogak islatzen duen informazioaz jabetzeko, nerabe bakoitzaren bizimoduaren berri zehazki ematen du eta: nortasun zantzuak, joerak portaeretan, berdinekiko eta jatorrizko familiarekiko harremanak, sendogarriak bilatzeko orientazioa... Hau da, babesteko edota tratatzeko plan pertsonalizatua egiten laguntzen digu, betiere nerabeen garapena bideratu eta patologiak haztea saihestearren.

Estandar bietan esleitutako puntuazioak oinarri hartuta, bereizitako hiru profiletan sailkatzen dira Norberako gaztetxoak.



NERABEAK ETA FAMILIAK ARTATZEKO ORDUTEGIAK

	ASTELEHENA	ASTEARTEA	ASTEAZKENA	OSTEGUNA	OSTIRALA
GOIZEZ	TUTORETZAK		TUTORETZAK	TUTORETZAK	
9:00 13:00	KOORDINAZIOA KANPOKO EREMUAK	KASUAK AZTERTZEKO BILERA	KOORDINAZIOA KANPOKO EREMUAK	KOORDINAZIOA KANPOKO EREMUAK	PLANIFIKAZIO BILERA OROKORRA
ARRA- TSALDEZ	ARLOEN KOORDINAZIO BILERA	BANAKAKO ELKARRIZ -KETA	BANAKAKO ELKARRIZ -KETA	BANAKAKO ELKARRIZ -KETA	BANAKAKO ELKARRIZ -KETA
15.30 20:30	BANAKAKO ELKARRIZKETA	ESKOLA LAGUNTZA	ESKOLA LAGUNTZA	ESKOLA LAGUNTZA	ESKOLA LAGUNTZA
	ESKOLA LAGUNTZA	TALDEKAKO DINAMIKA	TALDEKAKO DINAMIKA	TALDEKAKO DINAMIKA	18:30AK ARTE
	TALDEKAKO DINAMIKA				

PROBLEMA PSIKIATRIKOAK DITUZTEN NERABEENTZAKO ARRETA BEREZIA

Nerabearen diagnostikoa egitean sintomatologia psikiatrikoaren indiziorik agertuz gero, edo Diagnostikoaren Hasieraren ondorengo arreta-faseetan aurkituz gero, jarraitu beharreko prozesua honako hau da:

- ➡ Premiazko arreta psikiatrikoa behar dela baloratzen bada, familiari orientazioa ematen zaio Haur Psikiatriako larrialdi-unitatera joan dadin. Gerora, delako unitatearekin harremanetan jartzen gara, egindako balorazioaren eta tratamenduaren berri izateko.
- ➡ Sintomatologia psikiatrikoaren indiziorik agertu bai baina premiazko esku-hartzea ez duela eskatzen baloratzen bada, kasuen banakako asteroko bileran aurkezten da bildutako informazioa, eta bertan baloratzen da nerabeak Norberako psikiatrak artatzea komeni den ala ez.
- ➡ Esku-hartzearen ildoak birbideratu beharra badagoela erabakitzen bada, Juan Antonio Abeijón psikiatrak daramatzan kasuen kanpo-ikuskaritzaren hileroko saioetara pasarazten da.

ERABILTZAILAILEEN BALANTZEA (2016-01-01 / 2016-12-31)

ERABILTZAILAILEAK 2015 URTE AMAIERA	92
BAJAS GUZTIRA	57
ALTAK GUZTIRAK	62
• ASEBETETZEKO MODUKO HOBEKUNTZAZ	38
• NOLABAITEKO HOBEKUNTZAZ	15
• HOBEKUNTZARIK GABEKO ALTAK	9

NERABEEN JARDUEREN BALANTZEA

BANAKAKO ELKARRIZKETAN	159
ELKARRIZKETA PSIKIATRIKOAN	8
FASE ALDAKETAKO FAMILIA TOPAKETAN	62
DESBLOKEATZEKO FAMILIA TOPAKETAN	80
BAT-BATEKO PRESENTZIAN	11
G1 TALDEAN	44
G2 TALDEAN	31
G3 TALDEAN	19
IKASGELETAN	29
JANGELAN	59
TALDE TEMATIKOAN	41
AISIALDIAN	43
FAMILIANITZEKO TALDEAN	51

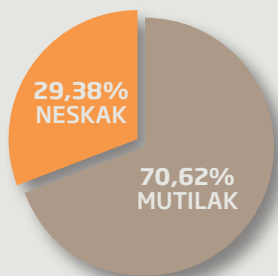
FAMILIEN JARDUEREN BALANTZEA

BANAKAKO ELKARRIZKETAN	200
FASE ALDAKETAKO FAMILIA TOPAKETAN	82
DESBLOKEATZEKO FAMILIA TOPAKETAN	88
ESKUHAHARTZEAREN ERREBISIOA	17
G1 TALDEAN	38
G2 TALDEAN	20
G3 TALDEAN	20
FAMILIANITZEKO TALDEAN	59

ERABILTZAILEEN PROFIL OROKORRA

2016an artatutako nerabeen ezaugarriak jasotzeko erabili ditugun fitxa-eredu desberdinetako erantzunetan oinarritu da segidan aurkezten dugun profil hau, haien ezaugarri orokorren eta hasieran aurkezten zituzten arazoen berri emango digulakoan.

SEXUA

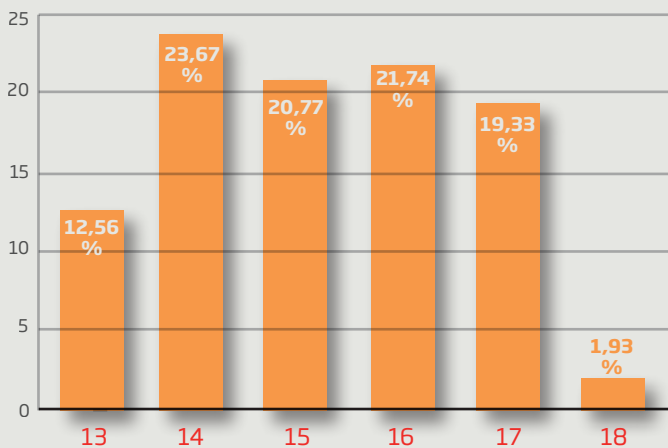


BIZILEKUA



ADINA

13 eta 18 urte arteko adina dute, honako grafiko honetan agertzen denaren arabera banaturik:

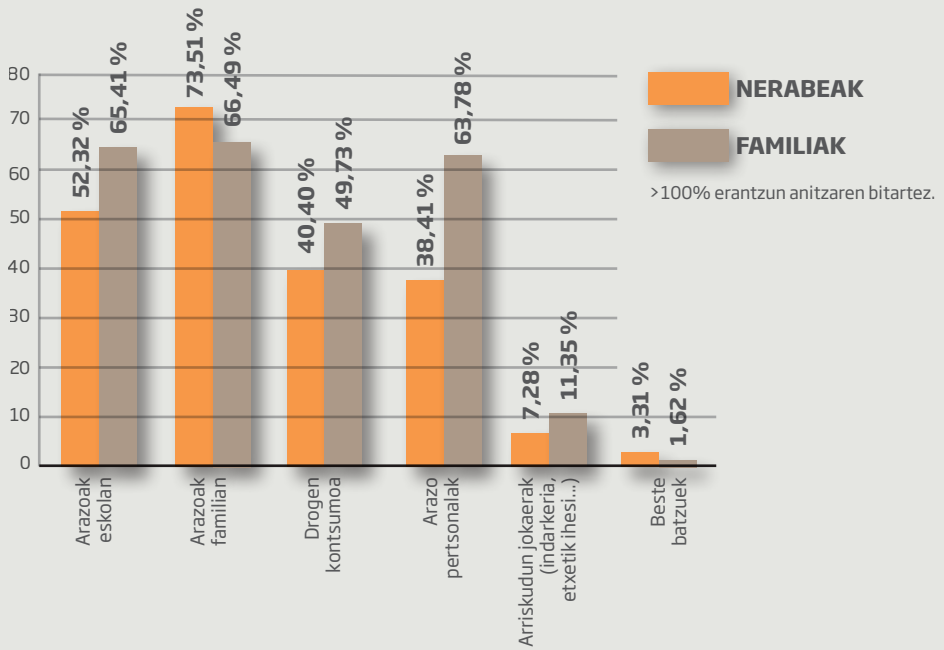


Adina



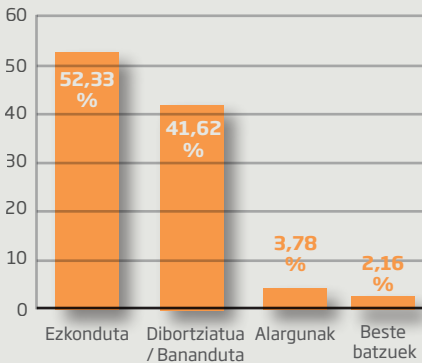
AZALDUTAKO ARRAZOIAK

Nerabeak eta familiak azaldutako arrazoiak, Norberarekin harremanetan hasteko, honako hauek dira:



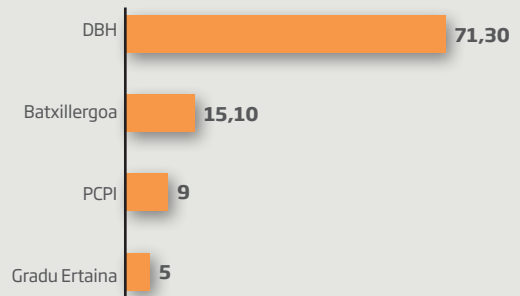
GURASO BIOLOGIKOEN EGOERA

%47,6k erlazio txarra edo ez du erlaziorik bere aitarekin. Amaren kasuan %44,9^a.



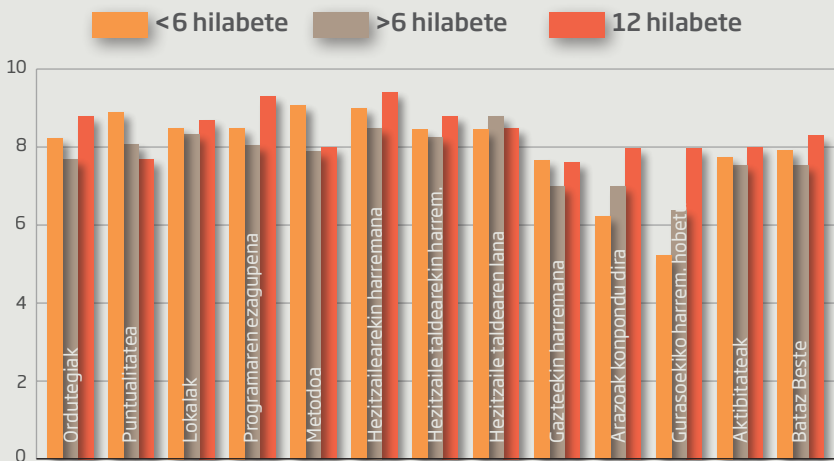
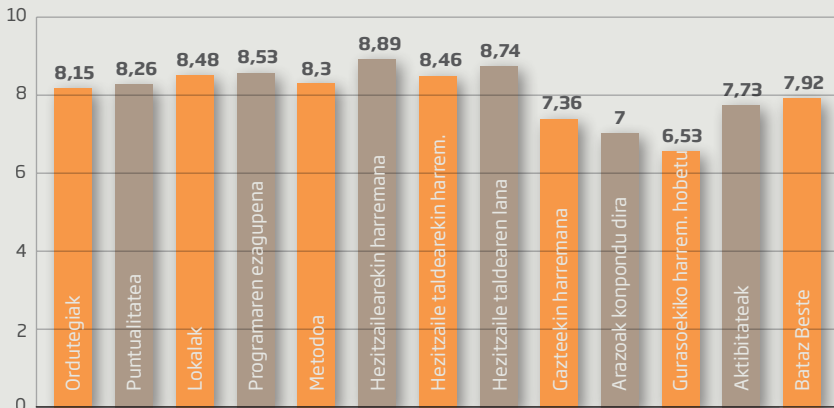
IKASKETAK

Gainera, %48,6 erlazio gatazkatua du irakasleekin.



NERABEEN ETA FAMILIEN ASEBETZE MAILA

GAZTEAK



Ezarritako prozedurei jarraiki, 2016ko urrian nerabeen eta haien senideen asebetetze maila berriro neurtzeari ekin zaio.

Ondorengo grafikoan Norberan artatutako neareben asebetetze maila erakusten da, programan daramaten denboraren arabera (sei hilabete baino gutxiago, sei eta 12 hilabete artean eta urte bete baino gehiago).

FAMILIAK

