

# NERABEZAROA AUKEREN AROA

Gurasotasuna eta tratu ona:  
**erresilientziak eraikiz**

**BORIS CYRULNIK - JORGE BARUDY - MARYORIE DANTAGNAN**



www.programanorbera.org

## **KONGRESU PROFESIONALA: MEMORIA IZAN FUNDAZIOA- NORBERA**

**DONOSTIA, 2016KO MAIATZAK 27 ETA 28**

600 lagun bildu ziren Kursaal Kongresu Jauregian mundu mailako garrantzi handieneko profesionalen hitzaldiak entzutera. Hainbat gai jorratu ziren; besteak beste, gurasotasun era desberdinak, gurasotasunok garunaren garapenean dituzten ondorioak, eta nola sustatu erresilientzia, hau da, aurkako egoerei buru egiteko gaitasuna.

**ARGAZKIAK:** Karobi Photography



**KOLABORATZAILEAK:** José Luis Gonzalo Marrodán

*Donostiako Udala*



## AURKEZPENA



### IZASKUN SASIETA LARRAÑAGA IZAN FUNDAZIOKO PROGRAMEN ZUZENDARIA

Behin Kongresua bukatuta, heldu da berau baloratzeko tenorea. Halako ekitaldi handia antolatzea sekulako ardura izan da Izan Fundazioarentzat eta Norbera Programarentzat. Ezbairik gabe, merezi izan du, ordea, hainbat arrazoirengatik.

Lehenik, Boris Cyrulnik, Jorge Barudy eta Maryorie Dantagnan nazioarteko mailako hizlari bikainak gurera ekarri ditugulako. Bigarrenik, Javier Elzoren kolaborazioa geureganatu dugulako. Eta hirugarrenik, baina ez azkenik, Norberaren Lantalde Profesionalaren lana oso jatorri geografiko eta laboral desberdinetako lagunen aurrean ikusgai paratu dugulako. A Coruña, Alacant, Albacete, Asturias, Bartzelona, Burgos, Errioxa, Girona, Granada, Guadalajara, Huesca, Jaen, Kantabria, Las Palmas, Leon, Lleida, Madril, Malaga, Nafarroa, Pontevedra, Sevilla, Tarragona, Valentzia, Valladolid, Zaragozatik etorri zaizkigu, baita Frantzia eta Danimarkatik ere.

Izan Fundazioarekin Programak gauzatzeko elkarlanean urtero jarduten duten erakundeen presentzia ere (politikariena zein teknikariena) nabaria izan Kongresuan.

Eskerrik zintzoenak eman nahi dizkiet, bada, Kongresua ahalbidetu duten guztiei. Den-denei, ESKERRIK ASKO.

***“MOTIBATZEN ETA ABERASTEN GAITU EGUNERO EGITEN DUGUNAK, HOTS,  
NERABEAK ETA HAIEN FAMILIAK BABESTU ETA LAGUNTZEAK”  
(Norbera Lantaldea)***

## MAIATZAK 27 - PROGRAMA

08:15 – 09:15	DOKUMENTAZIOAREN BANAKETA.
09:15	AUTORITATEEN HARRERA.
09:30 – 10:00	EKITALDIAREN IREKIERA: <b>JAVIER ELZO</b> DOKTOREA: “FAMILIAKO “POTESTAS”-ETIK “AUCTORITAS”ERA INTERNETAREN GARAIAN”.
10:00 – 10:30	ERAKUNDEETAKO ORDEZKARIAK
10:30 – 11:45	<b>BORIS CYRULNIK</b> DOKTORE IRAKASLEA: “NERABEZAROA:AFEKTUZ ETA ERRESILIENTZIAZ BERRANTOLATZEKO AUKERAK DITUZKEEN BIDE GORABEHERATSUA”.
11:45 – 12:15	ATSEDENALDIA.
12:15 – 13:30	<b>JORGE BARUDY</b> DOKTOREA: “HAUR TRAUMA KONPLEXU ETA METATUEK KOLPATUTAKO NEBAEEN ADIMENAREN FUNTZIONAMENDUA: ALDERDI DINAMIKOAK ETA DIAGNOSTIKOA”.
13:30 – 16:00	ATSEDENALDIA
16:00 – 17:00	<b>ALBERTO RUIZ DE ALEGRIA</b> : “SEME ALABA NERABEAK DITUZTEN FAMILIAK: TRATU ONEKO HARREMAN BATEN EZAUGARRIAK”
17:00 – 18:15	<b>MARYORIE DANTAGNAN</b> : “TRAUMATERAPIA SISTEMIKOA: METATUTAKO TRAUMEN ONDORIOAK SENDATZEKO ETA GAZTEEN ETA GURASOEN ERRESILIENTZIA SUSTATZEKO METODO ERREALISTA ETA ITXAROPENTSUA”.
18:15 – 18:45	FAMILIA ETA NERABEZAROARI BURUZKO BAKARRIZKETA: <b>JAVIER MERINO</b> .

- **AKREDITAZIOEN EMATEA**



Akreditazioak jasotzeko eta beharrezko dokumentazioa banatzeko espazioak egokitu genituen. Jendea azken orduan mukuruka pilatuko ote zitzaigun beldur baginen ere, antolakuntzatik dena arin eta erraz samar egitea lortu zen.

- **AGINTARIAK**



Kongresura etorritako lehen mailako ordezkari instituzionalen presentzia nabarmena izan zen: **Iñigo Urkullu** Lehendakaria, **Markel Olano** Diputatu Nagusia, **Eneko Goia** Donostiako Alkatea eta **José Ignacio Munilla** Apezpikua. **José Ramón Aramendi** IZAN Fundazioaren Presidenteak egin zien ongietorria harreran. Haiekin batera zeuden, besteak beste:

- Eusko Jaurlaritzatik: **Lide Amilibia** Gizarte Politiketarako sailburuordea, **Guillermo Viñegra**, Osasun sailburuordea, **José Javier Miguel de la Huerta** Familia Politika eta Garapen Komunitariorako zuzendaria eta **José Antonio de la Rica** Osasun Saileko EAEko koordinatzaile soziosanitarioa.
- Gipuzkoako Foru Aldunditik: **Maite Peña** Gizarte Politikako Diputatua eta **Belén Larrión** Haurren Babesteko eta Gizarteratzeko Zuzendari Nagusia.



## JAVIER ELZO: “FAMILIAREN “POTESTAS”-ETIK “AUCTORITAS”-ERA INTERNETAREN GARAIAIN”



### A. IZAN Fundazioaren eta Norbera Programaren aurkezpena:

Gipuzkoan heroinaren kontsumoak ekarritako arazo larrien aurrean, eta halakoak artatzeko baliabide espezializaturik ezean, 1983an Donostiako Elizbarrutiak IZAN Fundazioa eratu zuen, Gipuzkoan Gizakia Helburu izeneko Drogen Menpekoak Birgaitzeko Programa gauzatu aldera. Sustatzaileen artean zeuden, besteak beste, honako bi lagun hauek: Jose Maria Setien apezpikua eta Iñaki Aldabalde Gizakia Helbururen lehen arduraduna, zeinaren esaldi bat aipatuko dudana, Gizakia Helburu sorrarazi zuen espiritua ederki islatzen duelakoan: “**Bere burua galdutzat ematen ez duen artean, inor ez dago garaitua**”.

1997an, nerabe askoren arazo larriaz ere jabetuta, Izan-ek Norbera Programa sortzea erabaki zuen. Gaur egun artatzen dituen askotariko problematikak (emozionalak edota jokabidezkoak) jorrazteko, bi enfoke lehenesten ditu: "nerabezaroaren klabea" eta "gurasoen gaitasunak errebisatuta / birgaituta".

### B. Familiaren “potestas”-etik “auctoritas”era Internetaren garaiain:

**Egungo gazteen balio positiboak:** moldatzeko gaitasuna; ukoa entxufismoari; leialtasuna, oinarrizko zintotasuna: “jende ona dira”; kontzientzia ekologikoa; Giza Eskubideen balorazio baikorra.

**Balio negatiboak:** konpromiso iraunkorrak berenganatzeko zailtasuna; orainaldi hutsaren zaleak; solidarioak baino individualistagoak; jatorrizko familiaren menpekoak; asteburuaren sakralizazioa; beren arduren baino beren eskubideen kontzienteago.

## Hiru erronka, gaurko gazteentzat

### 1. Munduko egoera ekonomikoa eta gazteen langabezia.

2. **Sozializazioa, teknologia berrien bidez:** Bi tesi: **Instrumentalista:** tresna teknologikoak, berez, neutrotzat jotzen dira; helburuak, xedeak, gizakiok jartzen ditugu. **Determinista:** “Baliabideak ez dira informazio-bitartekari hutsak, pentsatzeko gaiak eman ez ezik, pentsamoldearen prozesua ere moldatu egiten dute”.

- **Online nia eta offline nia:** Elkarren osagarri dihardute. Gazteek ez dute harreman gutxiago sare sozialetan denbora gehiago emateagatik; beste era batera erlazionatzen dira.

- **Kultura berri bat:** Mundu errealean, helduek, ongi edo gaizki, bizimodu sozialerantz, egin ahal edo behar denerantz hezten dituzte umeak eta nerabeak. Mundu birtualean, gaztetxoak bakarrik iristen dira normalean helduek baino hobeki kontrolatzen duten mundu batera.



3. **Familia-nukleoen eboluzioa:** Eredu patriarkala (katoliko-mediterranea), autoritarioa, desagertzen ari da; baina eredu ipartar-protestanteak, Espainian gaizki kopiatuta, familia debaluatu eta bikotea goretsi du, baita bikotearen kide bana ere, bere banakotasunean. “Potestas” delakoa zentzurik gabe geratzen da, eta “auctoritas” nekez ezartzen da.

- **Autoritatea, teknologia berrien munduan:** Bestearekiko harremana, nornahi dela ere, indar-erlazio bilakatzen da, gehienetan inkontzienteki. Horrela gertatzen da gurasoen eta seme-alaben arteko harremanetan ere. Seme-alabek gurasoen autoritatea onetsiko dute (eta hortxe dago *auctoritas* eta *potestas* arteko aldea), baldin ete haiengan “**legitimosun sentimendua**” antzematen badute.

**Etorkizunari begira:** Informazio eta Komunikazio Teknologiekin hezibidean “lehiakide” berriak sortzen direnez, gurasoen eta irakasleen zeregina garrantzitsuagoa da, haiek baitira adingabearekin “benetako” kontaktuan daudenak eta haren garapen pertsonal eta hezitzailea ezagutu eta jarraitu dezaketenak. Iturri baliogarri eta beharrezkoak besteetatik bereizten irakatsi behar diete, eta balioen eskema bat egituratzen eta adimenaren eta emozioen mundua antolatzen lagundu dezakete, gaztetxoek gaitasun osoaren bila betiere.

**HEZKUNTZAK EZIN DU GUZTIA, BAINA HEZKUNTZA GABE EZ DA EZER ERE LORTZEN.**

Elzok bukatu eta bide eman zien agintariei. Hauek argi eta garbi nabarmendu zuten Norbera Programak nerabeekin zein haien familiekin egiten duten lanaren garrantzia.

7



**ENEKO GOIA - Donostiako Alkatea**



**MARKEL OLANO - Diputatu Nagusia**



**JOSE IGNACIO MUNILLA - Donostiako Apezpikua**



**IÑIGO URKULLU - Lehendakaria**



**BORIS CYRULNIK: “NERABEZAROA: AFETUZ ETA ERRESILIENTZIAZ BERRANTOLATZEKO AUKERAK DITUZKEEN BIDE GORABEHERATSUA”**



Mutilen aldean, neskek batzuek beste bi urteko aurrerapena izaten dute gaitasun neuropsikologikoan; hortaz, arduratsuagoak izaten dira ikasketetan. Gehiago komunikatzeko eta esperientzietan presente egoteko beharra izaten dute, bai eta emozionalki partekatzeko ere. Gizonezkoak, aldiz, askoz gehiago deskonektatzen dira.

Autonomiaren eta independentziaren arteko disoziazioa: mutiko batek oso goiz baiets ditzake bere prozesuak; hala ere, bere independentzia atzeratu egiten da. Lehen, 12 urte bete eta lanean has zitekeen; gaur egun, ordea, disoziazio garbia ematen da autonomiaren eta independentziaren artean, gaztetxoak

## GENETIQUE ET HISTOIRE



gai askotan beren kabuz pentsatzeko, erabakitze eta ekiteko gai izan arren askoz urte geroago independizatuko direlako gurasoengandik.

Eskola eta internet, gaur egungo agente sozializatzailerak: esan zuenez, harentzat eskola zoriona izan zen, eta gainera neska-mutiko askorentzako integrazio-gune bat ere bai. Hala ere, gaur egun diskriminaziorako elementu bilakatzeko arriskua badago. Interneten, gazteak ihes egiten dio gurasoen autoritateari. Gurasoenaz bestelako balioak dituen kontrakultura bat sortzen da, informazio pilarekin batera zabor asko eta asko ere biltzen dituen bidea datekeena (esaterako, interneten difamatzen da).

9

Nerabezaroa, trauma psikiko baten ondoren: Haren gorputzean, garunean, historian zauri psikiko bat badagoelarik, zer nolako nerabezaroa izan daiteke?



Halako egoera bat azaltzeko, epigenetika izan zuen aipagai, alegia, biologiarren (geneak) eta giroaren arteko sintesia. Eta adibide bat jarri zuen: sagu baten amak, ernari zegoelarik, erasoak pairatu zituen. Frogatua da alerta-erantzun hura saguarenganaino inprimatu eta helarazi zela. Antsietateak "gaixotutako" sagua bere ingurumarian ere "gaixo" zegoen. Ez da gauza lineala, haren inguruko sistema globala da erantzunaren arduraduna. Alabaina, jaio aurreko trauma islatzen duen saguaren alterazioa eralda daiteke, sagua inguratzen duen zentzumen-inguru ere eraldatzen badugu. Hau, oso tentuz ulertu behar bada ere, gizakiengana lekualda

liteke: umea inguratzen duen sistemaren alderdietan, hots, zentzumen-inguruan, modifikazioak egin ditzakegu, eraldaketa epigenetikoak lortzeko xedez.



**JORGE BARUDY: “HAUR TRAUMA KONPLEXU ETA METATUEK  
KOLPATUTAKO NERABEEN ADIMENAREN FUNTZIONAMENDUA:  
ALDERDI DINAMIKOAK ETA DIAGNOSTIKOA”**



**Nerabezaro normalaren eta trauma konplexuko historiadun nerabezaroaren arteko paralelismoa:** Nerabezaroan gertatzen den garun-ekaitzaren alboan, gurasoek eta beste heldu esanguratsuek presentziaz, maitasunez, eusteko ahalmenez eta eredu onez lagundu behar dute. Trauma konplexu bat gertatzen denean, garun-ekaitza garun-tsunami bilakatzen da, ingurura moldatzeko ahalmenik gabe noraezean daramana, non eta erresilientziazko tutoreak agertzen ez baldin badira.

Maitasunaren ekarpenekin, estimulazio eta babesarekin, atxikimendu seguruak trebezia sozialen garapena ahalbidetzen du, bizi-fase berri honen erronkei buru egin ahal izateko, enpatiaz, mentalizazioz, berdinekiko eta helduekiko lotura osasuntsuaz ez ezik, baita bizi-proiektuz eta zentzu eraikitzaile eta altruistaz ere. Nerabearen bizitza gabeziez, erasoez edota gaizki bideratutako galerez zamaturik datorrenean, haren adimena inbaditua dago, burua kitzikatzen dioten gauza askoz, baina baita nahasten dioten beste askoz ere.

**Garun-aldaketek, nerabzaroko lehen urteetatik, gaztetxoan adimenean lau dohain garatzea ahalbidetzen dute:**

**1. Inplikazio soziala:** Besteekiko konexioak, harreman aberasgarriak sortuz.

**2. Berritasunen bilaketa:** Barne-sentsazio min-minak, bizitza osoan zehar zentzua eta bizitasuna sortzeko balio dutenak.

**3. Esperimentazio sortzailea:** Pentsamendu kontzeptuala, abstraktua, eta mundua ikuspegi berri batetik ikusteko kontzientzia osoa.

**4. Intentsitate emozionalaren handitzea:** Esperientzia berriak bilatu eta sortzea.

**Zer nolako faktoreak dira dohain hauen garapena alda lezaketenak?**

- Haur-trauma konplexu eta metatuzkoak, maiz goiztiarrak.
- Gurasoek eta beste zaintzaileek bizitzaren etapa honetan laguntza koherentea eskaintzeko dituzten zailtasunak.
- Politika publikoen eta baliabideen eskasia, aurrekoaren ondorioak konpontzeko programa terapeutikoak ahalbidetzea galarazten duena.

Makrotraumek edota mikrotraumek zauritutako nerabeek estres traumatikoko erantzunak ematen dituzte. Horrek atzerapenak eta alterazioak dauzkan adimen zatikatua eragiten du eta beraz ikasteko problemak ematen ditu, bai eta jokabide-problemak, somatikoak eta bestelakoak ere. Zer gertatzen da nerabezaroan espero diren dohain positibo eta desiragarriok aldatzen direnean gaztearengan?

**1. Berritasunak bilatzeko dohainaren alterazioak:** Hautzaroko historia traumatikoen eta orainaldiko testuinguru traumatogenikoen sentsazio muturrekoak eta arriskuzkoak bilatzera bidera dezakete.

**2. Inplikazio soziala:** Hautzaroko testuinguru edo historia traumatikoen eragiten dute gaztetxoak helduengandik aldendu eta are mesfidatiago ager dadin, eta bera bezalakoekin baino bil ez dadin, gero eta jokabide arriskutsuagoekin, aldi berean heldu batzuegandik errefusa eta estigmatizazioa jasotzen dutelarik.

**3. Intentsitate emozionalaren handitzea:** Oroimen emozionalen ondorio diren emozio traumatikoen adimenaren funtzionamendua menpera dezaketenez, honako jarrera hauek ager daitezke: bulkadaz jokatzeko, aldarrearen bat-bateko aldarretak, gehiegizko erreaktibitatea, promiskuitate sexuala, automutilazioa, eta abar. Helduen beldurrak zein intolerantziak erreaktibitatea eta aurka egiteko joerak areagotu ditzakete.

**4. Esperimentazio sortzailea:** Trauma konplexuek jotako nerabearen kasuan, biziaren zentzuaren bilaketa honek nortasun-krisi bat eragin dezake, bulnagarri ager daiteke adin berekoen presioaren pean, eta bere bizitza xederik eta zentzurik gabea dela ondoriozta dezake.

Nerabezaroko erresilientzia jorratu zuen. Erresilientzia sustatzen duten esku-hartzeak, garuna auto-antolatzekeko prozesuak estimulatzen dituzten heinean, konpontzaileak izan daitezke. Aukera bat da erresilientzia, bada, pertsonen arteko maitasun-harremanetatik sortzen dena; izan ere, harremanok babes soziala ematen, umorea eta espiritualtasuna sustatzen, subjektua bere burua afektatu gisa ezagutzea ahalbidetzen eta gertatutakoari zentzu berriak bilatzen laguntzen dute.

Azkenik, gure enfokea integratzailea eta osotasun-emailea dela esan zuen, psikofarmakologiaren, hezibidezko esku-hartzeen eta psikoterapiaren arteko artikulazioa ahalbidetzen du eta.





**ALBERTO RUIZ DE ALEGRIA: “SEME-ALABA NERABEAK DITUZTEN FAMILIAK: TRATU ONEKO HARREMAN BATEN EZAUGARRIAK”.**



***Lehen zatia nerabeak artzatzeko programen beharraren zergatiak argudiatzera zuzendu zuen***, bai eta programok errespetatu behar zituzten ezaugarriak azaltzera ere.

Hona hemen aurkeztutako argudioak: gurasoen trebeziak haurtzarorik nerabezarora arte eguneratzeko beharra; nerabezaroa berezko ezaugarriak eta erronkak dituen eboluzio-etapatzat hartzea; seme-alabak nerabezarora heltzean familia nuklearrak duen eragina; adingabe batek haur izatetik nerabe izatera iragatean bizitzen duen rol sozialaren aldaketa, eta gaur egun nerabezaroan heztea konplexuago egiten duten ezaugarri sozialak.

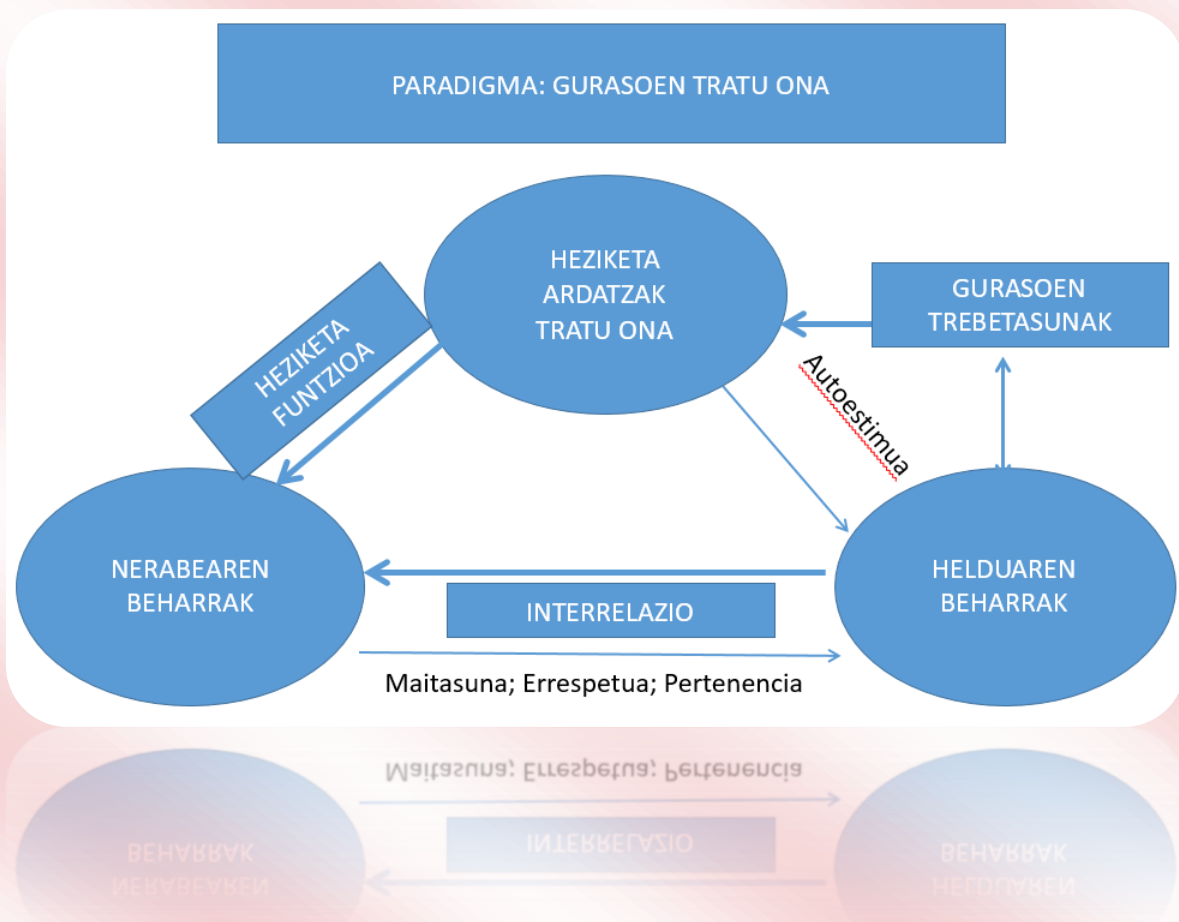
Hizlariak, bere ustez behar liratekeen ezaugarriak zehazteko tenorean, honako hauek azaldu zituen: adin-mugak argi definitzeko beharra; adingabearen gurasoen partaidetza; egoera arinak, moderatuak eta larriak artatzeko deia; giro goxoa ezartzeko beharra, non entzute hutsa loturak sortzeko faktorea den; erantzunkidetasunaren, ulermen enpatikoaren eta tratu onen printzipioak zeharka sustatzen dituen euskarri-egitura kontzeptual baten garrantzia.

***Bigarren zatian nerabezaroaren fase ebolutiboaren ezaugarri batzuei heldu zien***; izan ere, aldaketak gauzatzeko eta nortasuna bilatzeko etapa bat denez, garapen horretan inplizituki dautzan prozesu nagusiak agertu zituen (oposizioa, pertsona esanguratsuen feedback-a eta imitazioa), bai eta etapa hori ulertzeko klabe batzuk aipatu ere. ***Seme-alabak nerabezarora***

**heldzen direneko familiaren bizi-zikloaren etaparen** ezaugarriak ere deskribatu zituen (kontrola edota garrantzia galtzen ari direlako sententzia gurasoengan, arauen eta erritualen kuestionamendua nerabeengan...); ezkontideen azpisistema zertan den ere errebisatzeaz jardun zuen; azkenik, guraso batzuek paira dezaketen adin ertainaren krisiaren faktore batzuei buruzko gogoeta ere egin zuen.

**Hirugarren eta azken zatian, tratu onen harremanaren paradigma bat aurkeztu zuen**, non hezkuntza-ardatzak (maitatzeko, arautzeko eta autonomia sustatzeko funtzioak) eta nerabeen beharriaren betetze egokia konbinatu zituen, betiere gurasoen beharriaren ere aintzat hartuta.

Sarrera gisa, honako eskema hau aurkeztu zen:



Geroago, eskema hau bera garatzeko, honako hauek definitu zituen: nerabeen maitasun-, arau- eta autonomia-beharriaren, eta hauek egoki betetzeko helduen baliabideak, desiragarriak edo sustatu beharrekoak liratekeenak.



**MARYORIE DANTAGNAN: “TRAUMATERAPIA SISTEMIKOA:  
METATUTAKO TRAUMEN ONDORIOAK SENDATZEKO ETA GAZTEEN ETA  
GURASOEN ERRESILIENTZIA SUSTATZEKO METODO ERREALISTA ETA  
ITXAROPENTSUA”**



Sarrera gisa, ohartarazi zuen traumaterapiak ezin duela umearen babes-eskubidea ordeztu. Traumaterapiak ez luke, bada, babes-eskubidearen ordeztuko bat izan, eta gutxienez bere baliabideetan sinesten duen zaindari "fidagarri eta egonkor" bat behar luke.

Traumaterapiaren oinarrizko lau zutabeak:

1. **Ulermenezko ebaluazioa.** Hau da, zer lantzen dugun, umearen zein alderdi dauden kaltetuta (kalte psikikoa eta garunekoa) eta zer ebaluatu behar dugun. Ebaluazioak lanerako helburuak ezartzea ahalbidetzen du, adingabeak kaltetuak dituen alderdien arabera. Ebaluazioak bere baitan hartzen du, umearen balorazioaz gain, baita zaindariarena eta testuinguruarena ere:

- Umearen ebaluazioa: umearen ikuspuntua, nortasunaren ezaugarriak eta gaurko jarrerak, betiere horien esanahiari erreparatuz. Baliabideak eta trebeziak. Adingabearen ikuspuntu erresiliente batek aintzat hartu behar ditu erresilientzia bereziki agertzen duten arloak.
- Zaindariaren ebaluazioa: Gurasoen gaitasunak. Ez ditugu gurasoen trebeziekin nahasi behar. Zaindaria prozesu terapeutikoaren partaide aktiboak dira.
- Testuinguruaren ebaluazioa: zer faktorek zailagotzen, zabalagotzen edo mantentzen duten haurraren

funtzionamendu zehatz bat, edo haren garapena galarazten.

2. **Metodologia koherentea.** Hau da, nola egiten dugun lan. Proposatutako helburu eta jomugetara iristeko bide eta modu koherentea da.

3. **Harreman terapeutiko baten elkarreraikuntza (atxikimendu terapeutikoa).** Hau da, zerekin egiten dugun lan. Terapeuta bera da umea berrosatzeko eta eraldatzeko tresna nagusia. Umearen atxikimendu-irudikapen mentalek, oroimen inplizituan atxikita, terapeutaren irudikapen mentalekin elkarreragingo dute, terapiaren "hemen eta orain" delakoan dihardutelarik.

4. **Erresilientziaren babes eta sustapena.** Hau da, zertarako egiten dugun lan. Helburua bigarren mailako erresilientziaren erdiespena da: umearengan lehen mailako erresilientziak huts egin duenean (0/2 urteko atxikimendu segurua), erresilientzia-tutoreei esker azaleratuko den bigarren mailako erresilientzia eraikitzeke prozesu bat garatu behar du.

Atxikimendua, trauma eta garapena, adingabea ebaluatzeko hiru ardatz:

- **Atxikimendua:** Historia; irudikapen mentalak eta atxikimendu-jokabidea; moldatze-estrategiak; pertsona esanguratsuak; helduaren atxikimenduaren ebaluazioa eta hazteko eta hezteko baliabideak; terapeutarekin erlazionatzeko modua.

- **Trauma:** Traumatogenesisia; nola bizi izan duen; garapenean izandako inpaktua (traumaren tipologia, fisiologia eta adierazpenak); biziraute-estrategiak; nola handiagotzen, mantentzen edo murrizten duen orainaldiak inpaktu hori.

- **Garapena:** Garapenerako eredu integrala; garapenaren arloak, eragin-mailak eta erak; auto-antolakuntzaren estadioak.

**Zaintzailearen guraso-gaitasunen ebaluazioa:** Gaitasunak; guraso jarduteko trebeziak eta moldakortasuna; hausnarketarako funtzioa.


**Testuinguruaren faktoreen ebaluazioa:**

Zerk eta nortzuk osatzen dute nerabearen bizi- eta jendarte-testuingurua?; nola eragiten dio testuinguru honek?; testuinguruak babesten al du tratamendu-proposamena?; kanpoko kontrolik ahalbidetzen al du?

**Metafora:** "Traumatizatutako nerabe batentzat, minututako zelai batean barrena ezezagun agian arriskutsu batekin ibiltzea bezalako zerbait izan daiteke psikoterapia". Ezinbestekoa da adingabeei erabateko errespetua agertzea, haiek ulertzea eta haiekin enpatizatzea. Prozesuak egonarrria, ondoan irautea eta ez etsitzea eskatzen du.

Bukatzeko jarritako bideoan, Maryoriek traumaterapia egindako nerabe batzuei ahotsa eman zien.

Zaintzailearen guraso-gaitasunen ebaluazioa



Edukiak:

- Gaitasunak.
- Guraso jarduteko trebeziak eta moldakortasuna".
- Hausnarketarako funtzioa.

...sistemica: un método realista y espe-  
 ranar las consecuencias de los traumas  
 promover la resiliencia juvenil y parental".



### JAVIER MERINO: "AZKEN MONOLOGOA".



Eguna bukatzeko, Javier Merino aktoreak umore puntta jarri zuen; hartara, ponentzietan jorratutako gaien laburpen oso berea egin ez ezik, Estatuko beste eskualdeetako kongresistei Donostiako Alde Zaharrea pintxoak jatearen "arriskuez" ohartarazi zituen, eta Euskadin ligatzeko zailtasun handiez. Primeran burutu zuen, bada, Kongresuaren lehen eguna, trinko-trinkoa eta bikaina.

**EUSKADIN, ERRESILIENTZIA AUPA!!! ESATEN DA**



## MAIATZAK 28 - PROGRAMA

17

<b>10:00 – 11:00</b>	<b>BORIS CYRULNIK</b> DOKTORE IRAKASLEA: “NERABEZAROAN URRAKETA TRAUMATIKOAK SENDA DITZAKETEN MAITASUNAK: ERRESILIENTZIA-TUTOREEN EGITEKOA”.
<b>11:00 – 12:00</b>	“NERABEAK ETA BEREN FAMILIAK ARTATZEKO KLABE METODOLOGIKOAK”: <b>KIKE CIA, ITZIAR SOROZABAL, MARIBEL ELUSTONDO Y LEIRE ZAPIRAIN.</b>
<b>12:00 – 12:30</b>	<b>ATSEDENALDIA.</b>
<b>12:30 – 13:30</b>	“ELKARRIZKETAK GAZTEEKIN ETA FAMILIEKIN: ESPERIENTZIAK PARTEKATUZ”. <b>IVÁN RODRÍGUEZ Y MÓNICA EGIDO</b>
<b>13:30</b>	<b>KONGRESUAREN AMAIERA</b>



**BORIS CYRULNIK: “NERABEZAROAN URRAKETA TRAUMATIKOAK  
SEDA DITZAKETEN MAITASUNAK: ERRESILIENTZIA-TUTOREEN  
EGITEKOA”**



**Maitasuna ukatzea da ume bati egin dakioken tratu txarrenetan okerrena.** Honek (abandonu hutsa, latza eta garratza, jaioberriak pairatzen duen bestearen gabezia erabatekoa) kopetezurraren aurreko bi lobuluen garun-atrofia eragiten du. Hitz egiten ez zaionean, harekin jostatzen ez denean, harekin komunikaziorik batere ez denean... garuna atrofiatu egiten da. Erasoen bidez gaizki tratatutako umeek beren burua babesten, moldatzen ikasi dute; horregatik ihes egiten dute, edo borrokatzen, aurka jarduten, besteari oldarkor agertzen. Alteritate bat ukatzen zaien umeek, aldiz, beren buruari egiten diote eraso. Garunak ez duelako maitasun-elikadurarik jaso.

**Erresilientzia posible al da?:** Erresilientzia posible da maitasunezko girorik baldin badago. Giro seguru batera aurreko kontaktuetan ikasitakoarekin baizik iristen ez den umea aztoratu egiten da. Baina harrera-egileek, adopziozko familiek... ulertzen badute seguru jokatu behar dutela (jokabidearen alterazio larriek dakarten unaduraren gainetik) eta babesa ematen bazaie, jokabide horiek urte batean edo bitan hobetu daitezke.

Nerabezaroan, adingabeek bizitutakoa berrakitbatzen dute, eta maitasun harremanetan islatuko da. Atxikimendu segurua duen gazteak maitasun-desengainua nozi dezake, eta bere buruari esan: “uzten nauzu, ez nauzu maite, triste nago baina ulertzen dizut”; ez dago indarkeriarik. Baina sendatu gabeko maitasun- eta

segurtasun-gabezia larriek eragin dezakete nerabegarora moldatzeko ahalmenik gabe iristearen zama (erasokor, autolesioak, automutilazioak...).

Prozesu sozialek sekulako garrantzia izaten dute. Inguru sozial oso lehiakorra topatzen badugu, bada, arazoa korapilatsuagoa izango da; adibidez, Japonian eta Txinan eskolak, ikaragarri exijenteak direnez, tratu txarren eragile bihurtzen dira, eta gazteen artean suizidioen tasa handiagotzen dute. Ipar Europan, berriz, eskola-eredua desberdina da.

### Tratu txarren ondorioak neurologikoak eta psikoafektiboak dira.

**Sexuen arteko diferentziak jaioberriekin elkarreragitean:** Ikerketa batek gizonaren eta emakumearen artean maitatzeko estiloa desberdina zela deskubritu du. Gizonek irribarre gutxiago egiten dute, gutxiago mintzatzen dira jaioberriarekin, baina gehiagotan altxatzen dute eta motrizitate gehiagoz darabiltzate umea. Emakumeek maitekiro dihardute, beren gorputza hurbilduz, umeari gehiago hitz eginez, musikaltasun gehiagoz. Zer grabatzen du honek bi eta lau hilabete arteko umeen oroimenetan? Aitaren aurrean ez du gorputza aurkezten, eta bere baitara biltzera jotzen du. Jaioberria gertatuko denari aurreratzen zaio. Hau guzti hau jaioberritan txertatzen zaio oroimenean. Abandonatutako jaioberriek ez dute inolako estimulurik jasotzen, bakartzen dira, kulunkatzen dira eta erpuru zuputzen dute.

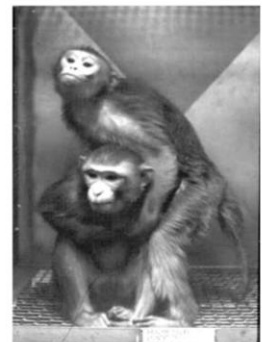
**Maitemintzearen eta atxikimenduaren arteko diferentziak:** Maitemindua egotea eldarnio batean egotea da; atxikimendua, ordea, beste zerbait da, segurtasun-oinarri batean egotea.

13-16 urte artean gutxi gora-behera izaten den lehen maitemintzeari buruz galdetzen diegu gaztetxoei. Lehendabiziko maiteminak geroko maitasun-estiloa aldatzen du. Elkarrizketa bat zeukan galdetegi bat pasa eta gazteen maitasun-estiloa determinatu ahal izan zuten. Neska-mutilen %3k maitasuna traumatismo baten modura bizi zuten. Aita-amengandik bereizi ezin ziren umeak zirela egiaztatu genuen, eta ezin zirela maitasunezko harreman batera ausartu. Lehen maitemintzearen ondoren maitasun-estiloa hobetu egiten zen. Geroago hobeto maitatzen ikasten dute.

**Trauma goiztiarra eta hitz egiteko gaitasunaren garapena:** Trauma aldetik segurtasunik gabeko umeek atxikimendu inseguru garatzen dute, eta hitzik ez egiteko joera agertzen. Mundu guztia zaie eraso, ez dute hainbeste hitz egingo eta hizkuntza okerrago ikasiko dute. Jarduera auto-zentratuak izango dituzte. Maitasun-inguru narriatzen da. Oso inportantea da umeon jokabideak ulertzea. Ez da erraza harrera-egileentzat, maitatzeko ahalegin handia egin arren umeak eraso egiten diela sentitzen dutelako. Ezagutu duenaz oso bestelakoa den inguruak aztoratzen du umea, eta horregatik jotzen du. Geure emozioak kontrolatzen, haiekin erlazionatzen ikasi behar dugu, eta hezibide horretan lagundua egon beharra dago.

### Mère sans mère

La mère isolée dans son enfance n'a pas su ritualiser les jeux sexuels du petit.



Après sa puberté, il ne parvient pas à s'accoupler

Après sa puberté, il ne parvient pas à s'accoupler



**KIKE CIA, ITZIAR SOROZABAL, MARIBEL  
ELUSTONDO ETA LEIRE ZAPIRAIN: “NERABEAK ETA  
BEREN FAMILIAK ARTATZEKO KLABE METODOLOGIKOAK”**



Honako klabe hauek aztertu ziren:

***Nerabezaroaren klabea:*** Jokabideen irakurketa nerabezaroaren klabean egin behar da, maila fisikoan, kognitiboan eta sozialean gertatzen diren aldaketak kontuan hartu eta nerabeek darabiltzaten mekanismo inplizituak sakon ulertuta (oposizioa, imitazioa, pertsona esanguratsuen feed back-a...), beren nortasunaren bila dabiltzalarik. Hau da, jokabideak interpretatu behar dira, betiere aurrean duguna hazte- eta garatze-prozesu betean dagoen norbait dela ahaztu gabe.

***Etiketatarik ez jartzeko printzipioa:*** Beren buruen irudi bat osa ahal dezaten, nerabeek beren buruen isla jaso behar dute, elkarrengaitan duten helduek bidalitako mezuen bidez, jaso ere. Horrexegatik da oso garrantzitsua ekiditea etiketa deskribatzaileak (kliniko-diagnostikokoak izan, jokabidezkoak izan, jarrerazkoak izan), deskalkifikaziorik edota sailkatzerik saihestearren.

***Egoeraren azterketa:*** Familia batzuek diagnostiko baten beharra izaten dute, seme-alaben jokabideei zentzua emate aldera, ez baitira jokabideok ulertzeko edo kontrolatzeko gai. "Hemen eta orain" zentratutako azterketa bat ematen zaie, eta hortik abiatuta zabaldu, harik eta familia osoaren balorazio bat egiten den arte. Ezin dugu ahaztu partekatutako erantzukizun baten beharra.

***Itxoitearen printzipioa:*** Nerabe eta familia bakoitzak bere erritmoa du. Arazoari behar bezala helduko bazaio, helburuak ezartzeko tenorean ezaugarri ebolutiboak aintzat hartu behar dira. Esku-hartzeak malgua izan behar du, eta gaztearen beharrezko eboluzioaren arabera eman behar da babesa, gehienbat kontrolean oinarritzea saihestuz eta egonarria erruz erabiliz.

***Globaltasunetik enfokatzea:*** Gatazka zehatz bat (sintoma) jorrazteko esku-hartze batean fokalizatu beharrean, nerabearen errealitatea (pertsonala, familiarra, soziala eta eskolako) osatzen duten elementu multzoari heltzen zaio. Gure lanak bizimodu globala optimizatzeari ekiten dio.

***Aliantza terapeutikoa:*** Bi aliantza ezarrita abiatzen gara; bata gurasoekin da, eta bestea, adingabearekin (kasu bakoitzari bina profesional esleitzen zaizkio, nerabearekin eta aita-amekin egoteko bana). Nerabeak

bere espazioa dauka, konfidentziazko testuinguru batean betiere, eta gurasoek ere jotzen dute gurera, baina beste profesional batekin dihardute. Esku-hartzeak aurrera egin ahala, hasierako aliantza biek familia barneko aliantza bakarrean bat egiten dute.

**Banakako esku-hartzea:** Banakako saioek espazio intimo bat bideratzen dute, non nerabeek berek, beren historien bozeramaileak izaki, mugei eta eusteko ahalmenari buruzko elkarrizketa errazten duten. Aurrean dugun nerabeak, bada, benetan inporta zaigula sentitu behar du. Haren gaitasunetan fidatzeak eta haren indar-guneak baloratzeak laguntzen dute eraldaketa gerta dadin. Batzuetan itxaroten eta beste gabe haien ondoan egoten jakin behar da.

21

**Taldean esku-hartzea:** Lana taldean egiten da, eta jarraian, hain zuzen pertsonen artean harremanak finkatzeko, gerora aldatzeko eta nortasun positiboak sor daitezela. Prozesu honek norberak bere burua ere onar dezan laguntzen du, taldeak norbanakoa onartzen duenez gero.

**Familia laguntzea:** Alde batetik, bizipen pertsonalak, ezkontideenak, adieraztea ahalbidetzen dute banakako saioek, baita beraietan sortzen dena lantzea eta gatazkari eragiten dioten faktoreak aztertzea ere. Beste alde batetik, taldekako laguntzak bestelako aukerak eskaintzen ditu: esperientziak eta emozioak partekatzea eta jarduteko era berriak eta familia-errutina berriak deskubritzea.

**Diziplinarteko koordinazioa:** Eginbehar moral eta profesionala da. Familiarekin lan egiten duten agente desberdinekin koordinatu eta kolaboratzeak laguntzen du adingabearen errealitatea hobeto ulertzen eta ezagutzen. Baliabide desberdinen ekarpenak aintzat hartu behar ditugu. Partekatutako ardura bat da, eta ez dugu kasuaren aita edo ama hobea izateko lehian sartu behar.





**IVÁN RODRÍGUEZ, MÓNICA EGIDO: “NERABEAK ETA HAIEN FAMILIAK ARTATZEKO KLABE METODOLOGIKOAK”.**

**PARTAIDEEN PRIBAZITATEA GORDETZEAREN, EZ DAGO BIDEOAREN ESTEKARIK.**

Elkarrizketa galdera-erantzun eskema baten bidez artikulatu zen:

**P - Nola sentitzen zinen, nolako egoera zenuen Norberara jo baino lehen?**

**Gazteek bat egin zuten** hiru sentimendu berdintsu azaltzean: **Haserre**, beren familiarekin eta hara joan beharra zutelako; **nahasirik**, egoerarengatik; **eta mesfidati**, alegia, uste zuten hark ez ziela balio izango.

Familiek, berriz, hauxe zioten: egoerak emozionalki **gainezka egiten zituela**, eta **erlazonalki galduta**; seme-alabekin gertatzen ari zitzaienarengatik oso **kezkatuta**, eta, **seme-alabak bezala**, tratamenduarekiko **mesfidati** samar.

**P - Nola zaude orain?**

Bai aita-amek bai seme-alabek adierazi zuten **familia barneko tentsioak hein handi batean apalduak zirela eta harremana hobea zela**. Pertsonalki ere, deskribatutako sentimenduak **lasaitasuna eta arindua** ziren.

**P - Profesionalen zein jarrerak lagundu zaitu zure prozesuan?**

Aho batez, nerabeek zein familiek **hurbiltasuna** balioetsi zuten lehen-lehenik, **konfiantza-harremana** sor zedin lagundu zuen eta.

Gazteek, beren aldetik, **giroa** baloratu zuten, eta lantaldeak haiekin **denbora asko partekatzeak** profesionalentzat **persona inportanteak** zirelako inpresioa eman zien.

***P - Egin dituzun aktibitate asko horietarik, zeintzuk izan zaizkizu lagungarrienak?***

Aktibitateen aukeraren baitan, aita-amek **taldeak** aipatu zituzten bereziki, haietan esperientzia partekatu zezaketelako, beste familiei aholkuak eman, beste familiengandik ikasi; eta bertan "arraro" ez izatearen sentsazioa zeukaten, hau da, ez zirela munduan seme-alabekiko harremanetan zailtasunak zituzten guraso bakarrak. Beren seme-alabekin espazio terapeutikoa partekatzeko **familia-topaketak** ere nabarmendu zituzten.

Halaber, seme-alabek ere **taldeak** aipatu zituzten, esperientziak partekatzeko eta elkarrengandik ikasteko espazioak direnez gero. Bestetik, **banakako saioak** nabarmendu zituzten, konfiantzazko eta hurbilpenezko harremana ezartzeko baliagarriak direlakoan. Noiz edo noiz egiten diren **egoitza-aktibitateak** ere izan zituzten aipagai.

***P - Zer aholku emango zenioke egoera zail bat nozitzen ari denari?***

Hemen ere erantzunak bat zetozen: laguntza eska dezatela eta lagun ditzaten utz dezatela. Batetik, batek ez duela zertan dena jakin behar eta beraz aholku, babes eta laguntza eman dezaketen profesionalak badaudela aitortzeko garrantziaz hitz egin zuten. Bestetik, halako zailtasunak aitortzeko lotsa ere izan zuten hizpide, bai eta gerora lotsa sentitu beharrik ez zegoela eta egindako prozesuaz gaur egun harro daudela.



## KONGRESUAREN ITXIERA

24



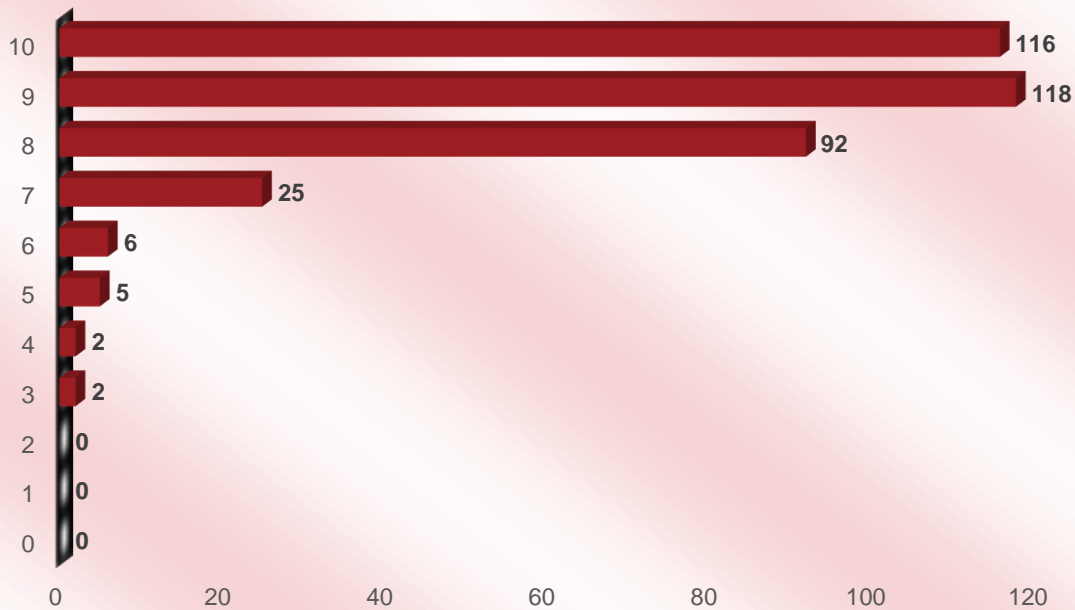
Eta iritsi zen azken agurrak egiteko tenorea... **José Ramón Aramendi** IZAN Fundazioaren Presidentea arduratu zen Profesionalen Kongresua ixteaz. Hizlarietara, agintariei eta bertaratutakoei eskerrak eman zizkien, ezbaierik gabe denen artean topaketa ahaztezina gauzatu zuten eta.



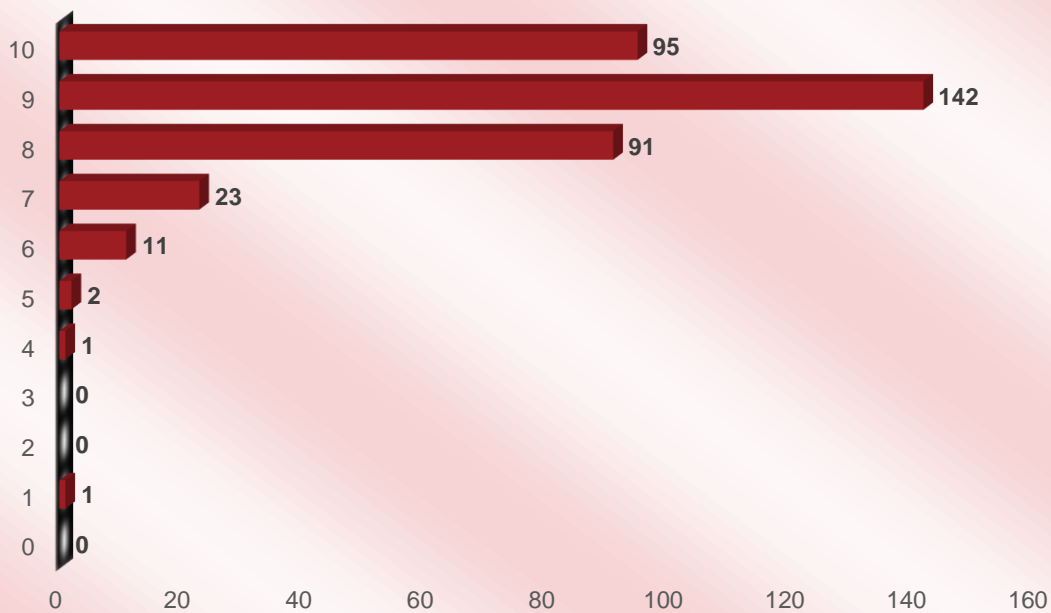
## ASEBETETZE INKESTAK

IZAN Fundazioarentzat, eta bereziki Norbera Programarentzat, funtsezkoa zen Kongresuan parte hartutakoen iritziak eta balorazioak biltzea. Horregatik, asebetetze-inkesta bat betetzeko eskatu genien. Hona hemen emaitza garrantzitsuenak.

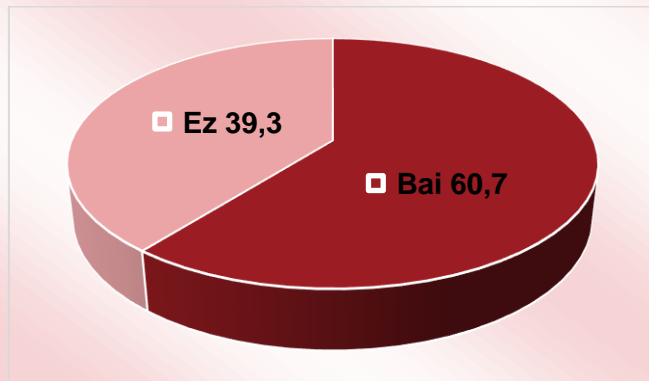
**KONGRESUAREN INTERES GRADUA (8,77)**



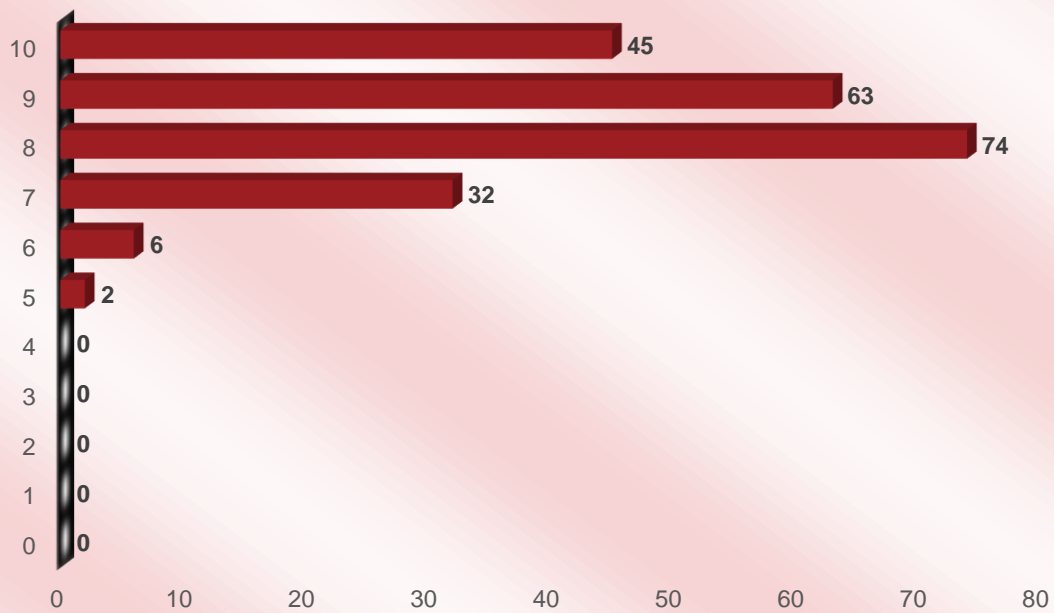
**ANTOLAMENDUA (8,74)**



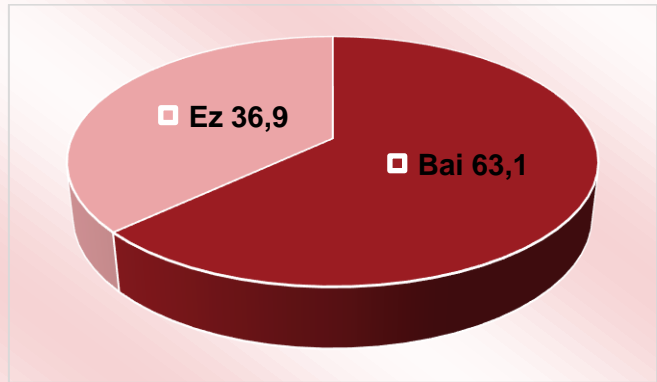
**BAZENUEN IZAN FUNDAZIOAREN LANAREN BERRI?**



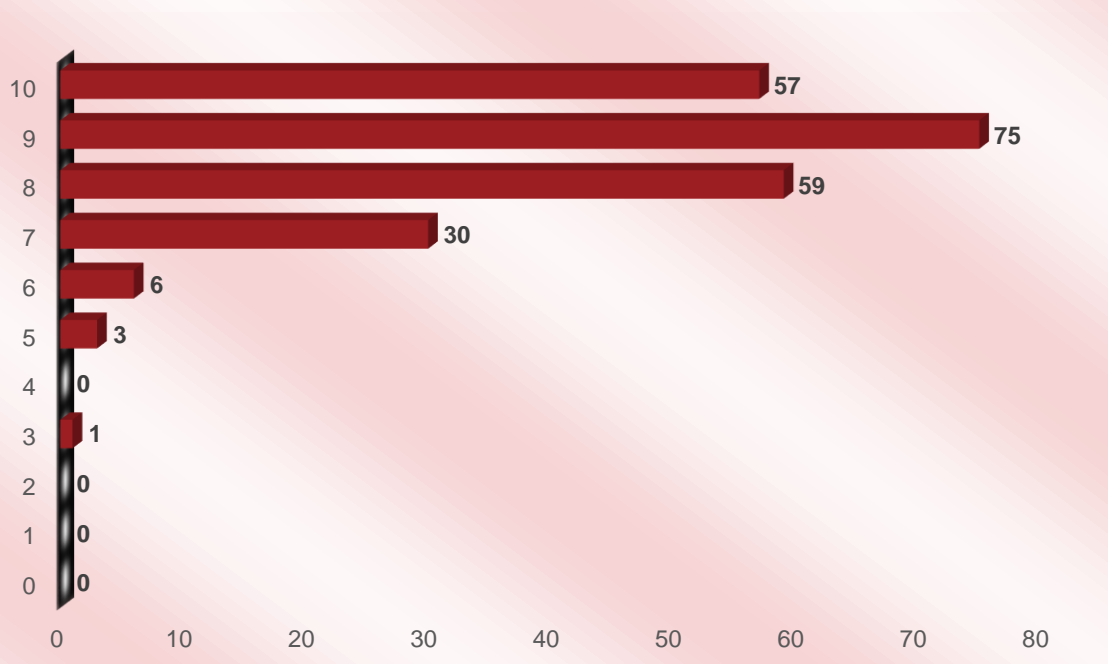
**IZAN FUNDAZIOAREN LANAREN BALORAZIOA (8,46)**



**BAZENUEN NORBERA PROGRAMAK EGITEN DUEN LANAREN BERRI?**



**NORBERA PROGRAMAREN BALORAZIOA (8,58)**





[www.programanorbera.org](http://www.programanorbera.org)  
Intxaurreondo kalea 9  
20015 Donostia  
943 29 13 13  
[norbera@izan.org](mailto:norbera@izan.org)